



**PRÉFET
DE LA
CHARENTE-
MARITIME**

*Liberté
Égalité
Fraternité*

CELLULE DE VIGILANCE

04 NOVEMBRE 2022

**PRÉFECTURE
DE LA CHARENTE-MARITIME**

Ordre du jour

1 – Point sur la situation hydrologique et les usages

2 - Point sur les restrictions des usages de l'eau en cours et échanges sur les mesures éventuelles de gestion à mettre en place

1 – Point sur la situation hydrologique et les usages

PLUVIOMETRIE (Données Météo France)



Cellule sécheresse du département de Charente-Maritime

Point de Situation

(en l'état des données disponibles au 03/11/2022)

Météo-France

Division des Services météorologiques et climatiques de l'inter-région Sud-Ouest
Gabrielle Castella

DDTM17, 04/11/2022

1 – Point sur la situation hydrologique et les usages

Point de situation général sur les mois passés Département de la Charente-Maritime

– En considérant un indice pluviométrique agrégé à l'échelle du département, **la saison de recharge 2021-2022 est déficitaire de 33 %**, c'est la 8^e saison de recharge la plus faiblement arrosée depuis 1960.

(Les 2 saisons de recharge précédentes avaient connu une pluviométrie excédentaire : +35 % en 2019/2020 et +14 % en 2020/2021).

– **La saison agricole** (mars à octobre 2022), marquée par une sécheresse durable et des canicules, a connu des périodes d'instabilité orageuse (début et fin juin). Au final, le cumul pluviométrique reste largement déficitaire par rapport à la normale¹ avec un **déficit pluviométrique de 36 %**, malgré tout, des hétérogénéités liées au passage des cellules orageuses.

Pour mémoire, la saison 2021 avait été déficitaire de 11 % tandis que la saison 2020 était excédentaire de 19 %.

¹ Normale de référence sur la période 1991-2020

Suivi pluviométrique

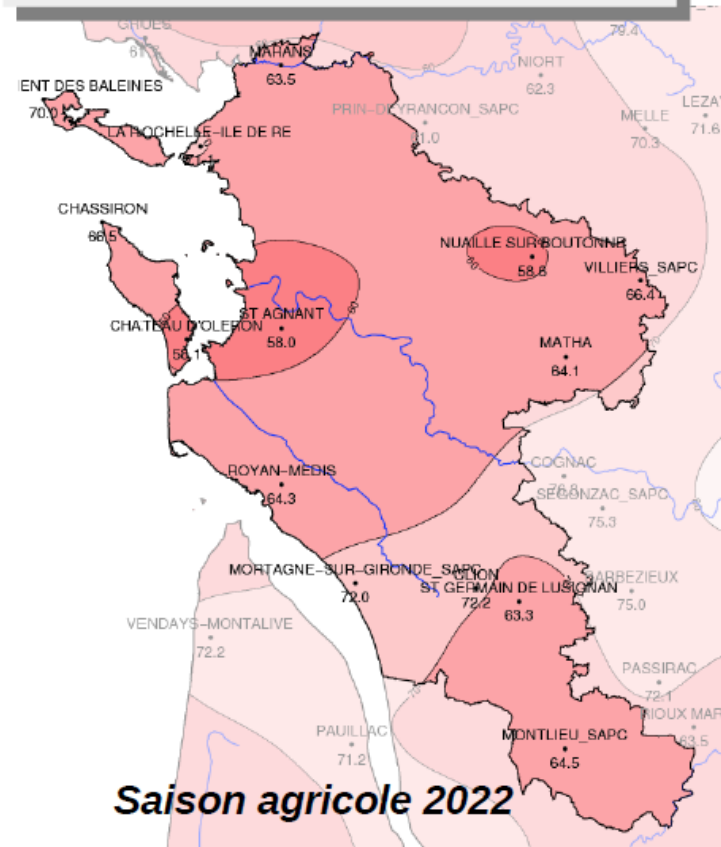
Cumul de octobre et rapport à la normale de la saison agricole

Cumul de précipitations
du 1^{er} au 31 octobre 2022



Octobre 2022

Rapport à la normale 1991-2020
du 1^{er} mars au 31 octobre 2022



Saison agricole 2022

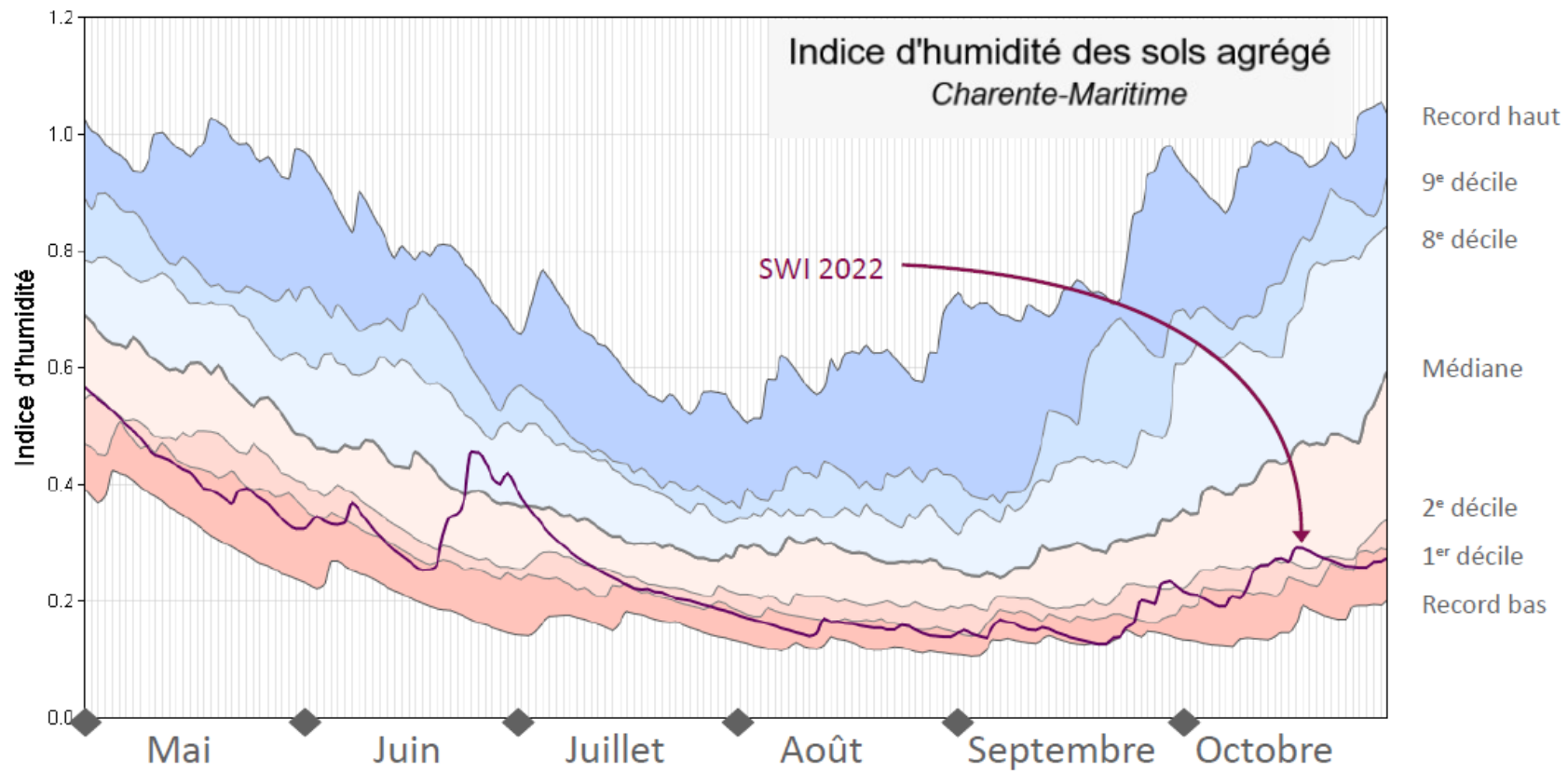
Au cours du mois d'octobre 2022, on a enregistré 30 à 40 mm de pluie sur la bordure Ouest du département, et entre 45 mm et 65 mm dans l'intérieur, ce qui représente un déficit de 30 à 40 % par rapport à la pluviométrie normale (ou moyenne) d'un mois d'octobre (88 mm). Concernant les températures, avec des valeurs nocturnes très douces à partir du 10 et plusieurs journées dans le mois où la température maximale a dépassé 25°C, **octobre 2022 est le mois d'octobre le plus chaud** enregistré sur le département depuis 1960 (+4,4°C au dessus de la normale, largement au-dessus des précédents records).

Avec des cumuls pluviométriques de l'ordre de 260 mm sur les îles et le Nord-Ouest à 380 mm en Saintonge, **la saison agricole présente un déficit de 36 % en moyenne**. Il dépasse localement 40 % sur la région de Rochefort et le sud de l'île d'Oléron, et est autour de 30 % sur l'île de Ré et en Saintonge.

¹ Normale de référence sur la période 1991-2020

État des sols superficiels

Indice d'humidité des sols (SWI) – Suivi quotidien



Depuis le printemps, l'indice d'humidité des sols superficiels (agrégé sur le département de la Charente-Maritime) évolue en-deçà de la normale¹. Depuis cette date, on note quelques phases de réhydratation relatives et temporaires, mais l'assèchement s'est prolongé jusqu'à fin septembre. Depuis fin septembre, la tendance est à la réhydratation avec le retour de la pluie. Ainsi, l'indice (évalué hors irrigation) qui évoluait sous le décennal sec, est remonté en octobre 2022 au-dessus du 2^e décile temporairement.

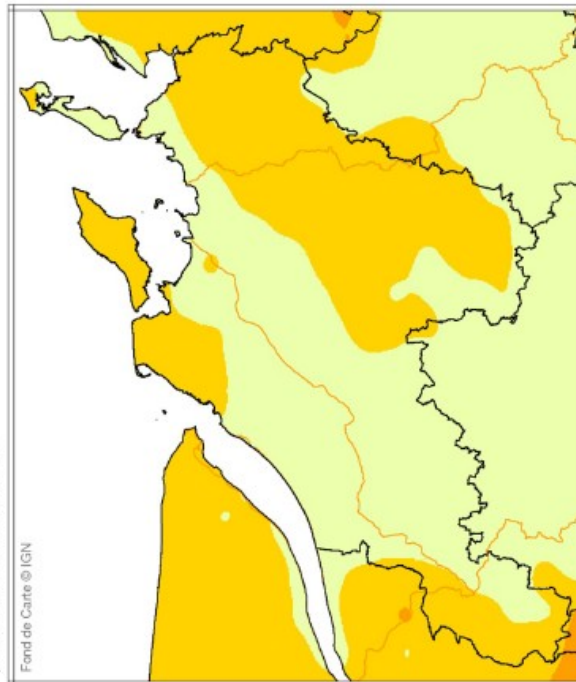
Les sols superficiels sont toujours plus secs que d'habitude, et malgré les apports de pluie d'octobre, l'indice (agrégé sur le département) est repassé en deçà du décennal sec depuis le 25 octobre.

* Médiane et déciles calculée sur la période 1981-2010
Records min et max sur la période 1959-2021

État des sols superficiels - Cartographie

Caractérisation de l'indicateur d'humidité/sécheresse des sols (SSWI)

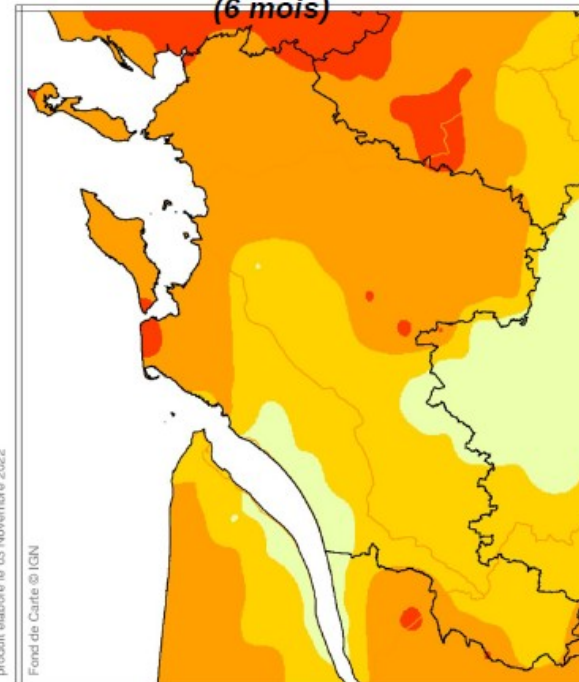
SSWI – octobre 2022



produit élaboré le 03 Novembre 2022
Fond de Carte © IGN



SSWI – saison agricole 2022
(6 mois)



produit élaboré le 03 Novembre 2022
Fond de Carte © IGN



L'indicateur SSWI caractérise l'état du sol (en termes de durées de retour), son calcul s'appuie sur les statistiques de l'indice d'humidité des sols (SWI), intégré sur une période donnée (ici le mois d'octobre à gauche et les 6 mois de la saison agricole à droite). Cet indicateur permet notamment d'identifier les sécheresses agricoles.

Pour octobre 2022, l'état du sol est proche de la normale à « modérément sec » sur l'Aunis et le secteur de St-Jean-d'Angély, l'île d'Oléron et l'extrême sud de la Saintonge.

Sur l'ensemble de la saison agricole, la sécheresse est plus marquée, l'indicateur indique que les sols sont généralement « très secs », excepté en Saintonge où ils sont « modérément secs ».

Prévisions pour la semaine à venir

Département de la Charente-Maritime

Prévisions établies avec les données disponibles le 3 nov. 2022. A réévaluer au fil des jours à venir.

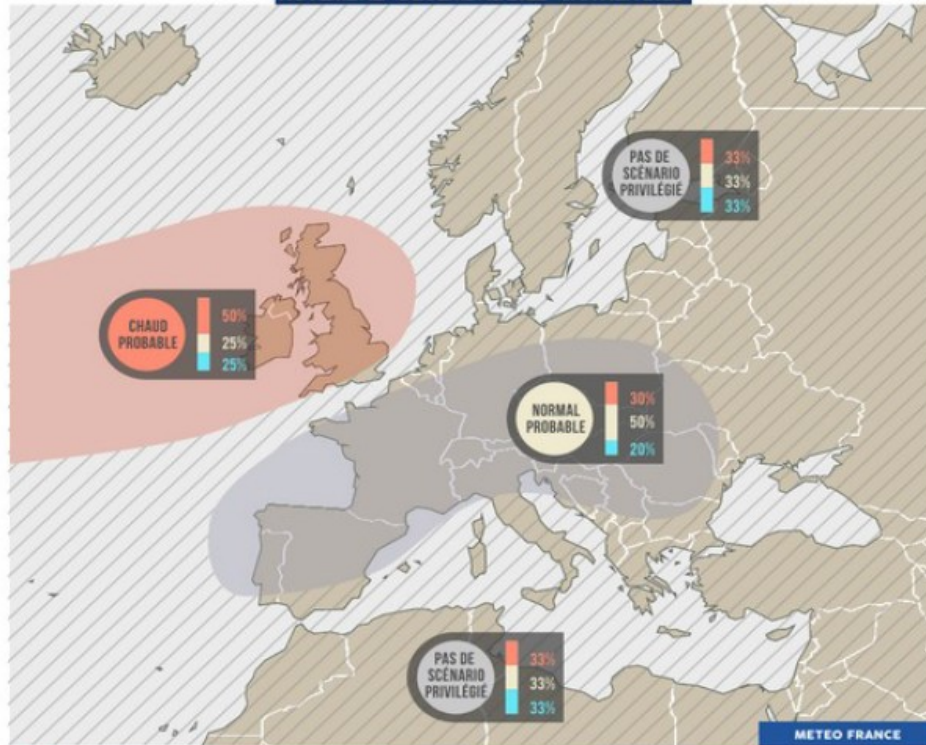
Date	Temps	Pluie	Tmax
Vendredi 4	Les averses continuent. Des orages sont possibles. Le vent souffle encore jusqu'à 80 km/h.	7 à 15 mm loc 20 mm	14 à 16°C
Samedi 5	Temps sec. Vent de sud modéré, localement assez fort.	Néant	14 à 17°C
Dimanche 6	Temps faiblement pluvieux. Vent d'Ouest à Sud-Ouest modéré, localement assez fort sur les îles.	Localement 2 à 5 mm	16 à 18°C
Lundi 7 et mardi 8	Temps globalement sec, un peu de pluie mardi.	Quelques mm mardi	Voisine de 18°C
Mercredi 9 et jeudi 10	Temps variable, encore des averses possibles. Vent de sud à Sud-Est modéré à assez fort.	Quelques mm	Voisines de 18°C

Tendances saisonnières sur la France métropolitaine

Trimestre Novembre – Décembre 2022 – Janvier 2023

PRÉVISIONS SAISONNIÈRES PROBABILISTES DE TEMPÉRATURES POUR LE TRIMESTRE PROCHAIN

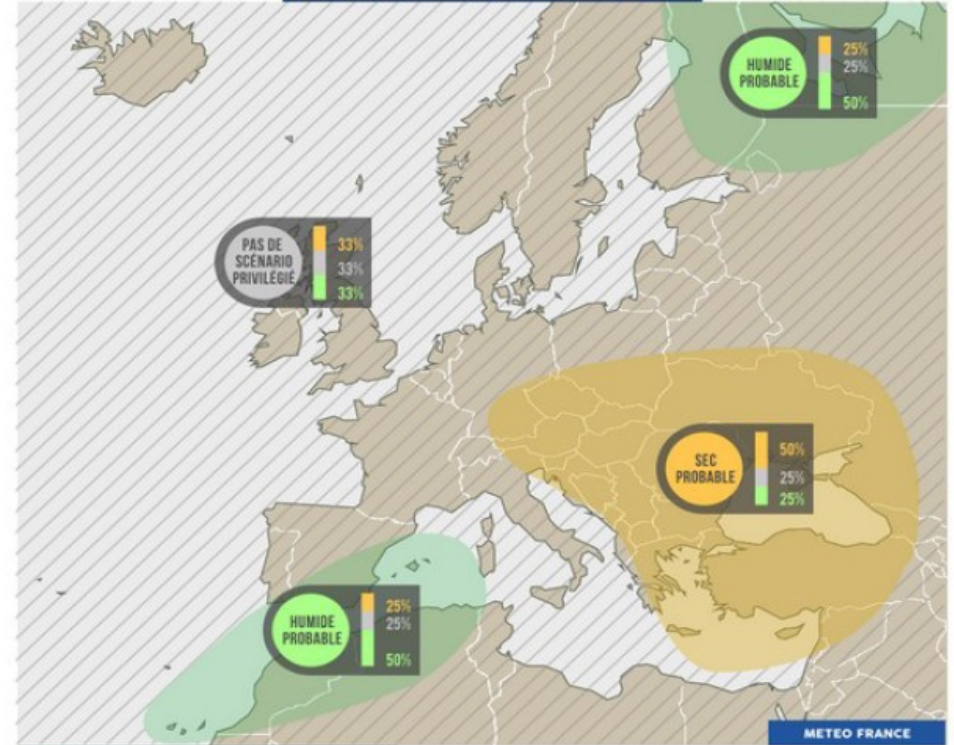
NOVEMBRE - DÉCEMBRE 2022 - JANVIER 2023



- PROBABILITÉ D'UN SCÉNARIO PLUS FROID QUE LA NORMALE
- PROBABILITÉ D'UN SCÉNARIO PROCHE DE LA NORMALE
- PROBABILITÉ D'UN SCÉNARIO PLUS CHAUD QUE LA NORMALE

PRÉVISIONS SAISONNIÈRES PROBABILISTES DE PRÉCIPITATIONS POUR LE TRIMESTRE PROCHAIN

NOVEMBRE - DÉCEMBRE 2022 - JANVIER 2023



- PROBABILITÉ D'UN SCÉNARIO PLUS SEC QUE LA NORMALE
- PROBABILITÉ D'UN SCÉNARIO PROCHE DE LA NORMALE
- PROBABILITÉ D'UN SCÉNARIO PLUS HUMIDE QUE LA NORMALE

Pour la température, le scénario "proche de la normale" est le plus probable pour la France et l'Europe de l'Ouest avec une confiance moyenne.

Pour les précipitations, pas de scénario privilégié sur la France.

Il est à noter que ces scénarios les plus probables s'entendent à l'échelle du trimestre et de larges zones géographiques ; cela n'exclut pas des épisodes ponctuels ou locaux pluvieux ou plus frais.

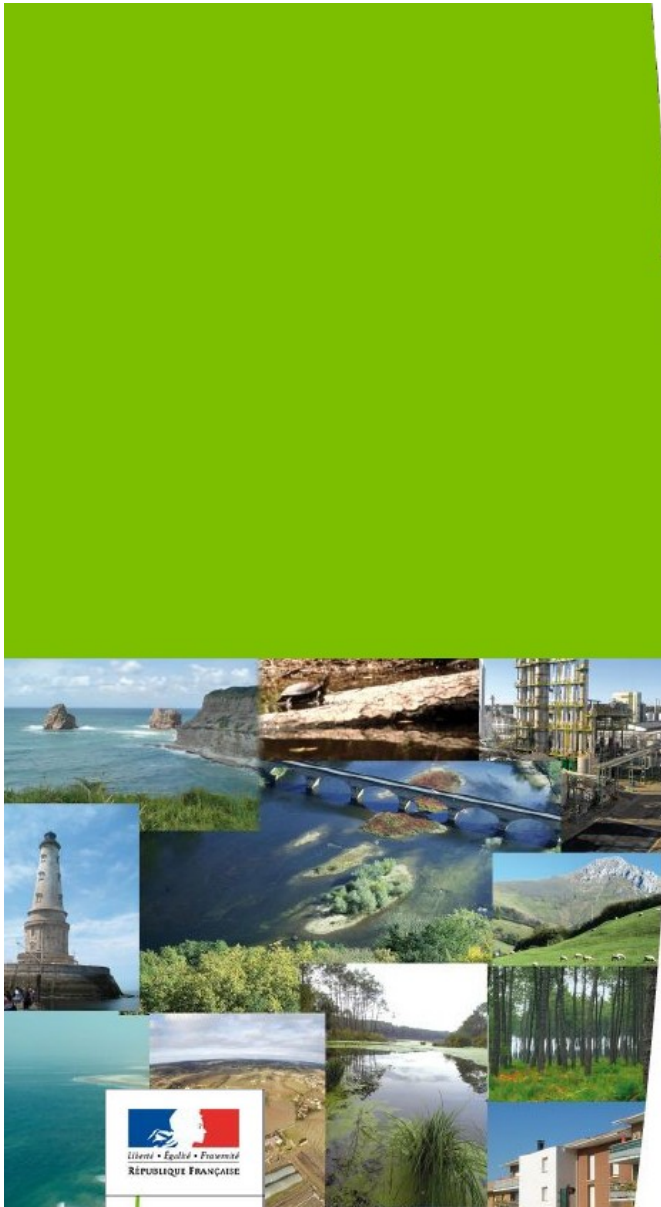
1 – Point sur la situation hydrologique et les usages

DREAL Nouvelle Aquitaine

« Service Patrimoine Naturel »

Comité ressource eau 17

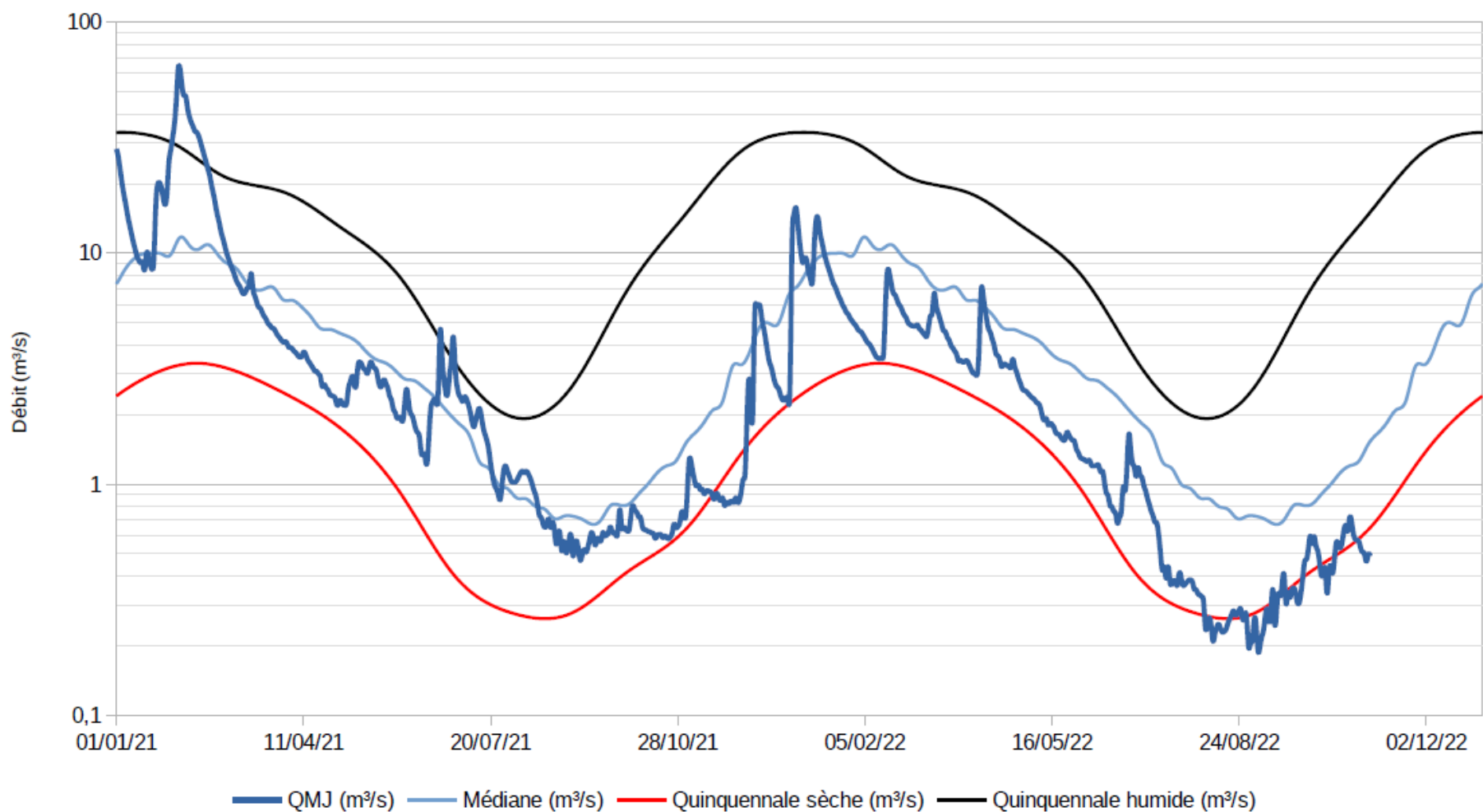
4 novembre 2022



1 – Point sur la situation hydrologique et les usages

État de la ressource au 2 novembre 2022

La Boutonne à St Severin sur Boutonne

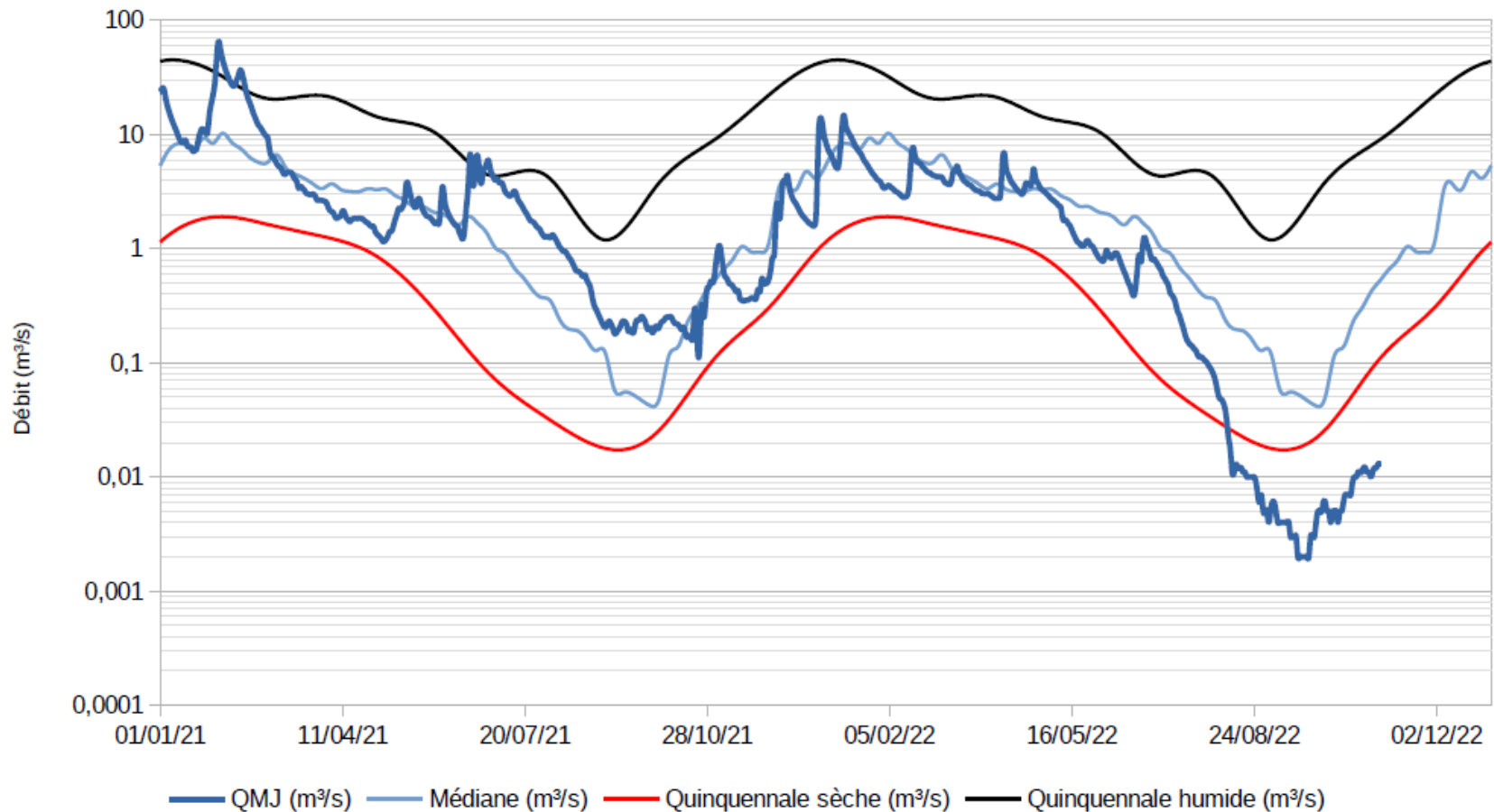


Au 1^{er} novembre, $Q_{mj} = 0,497 \text{ m}^3/\text{s}$. Les débits sont en dessous du quinquennal sec et entre le seuil d'alerte renforcée et de coupure.

Au 3 novembre, $Q_{mj} = 0,526 \text{ m}^3/\text{s}$

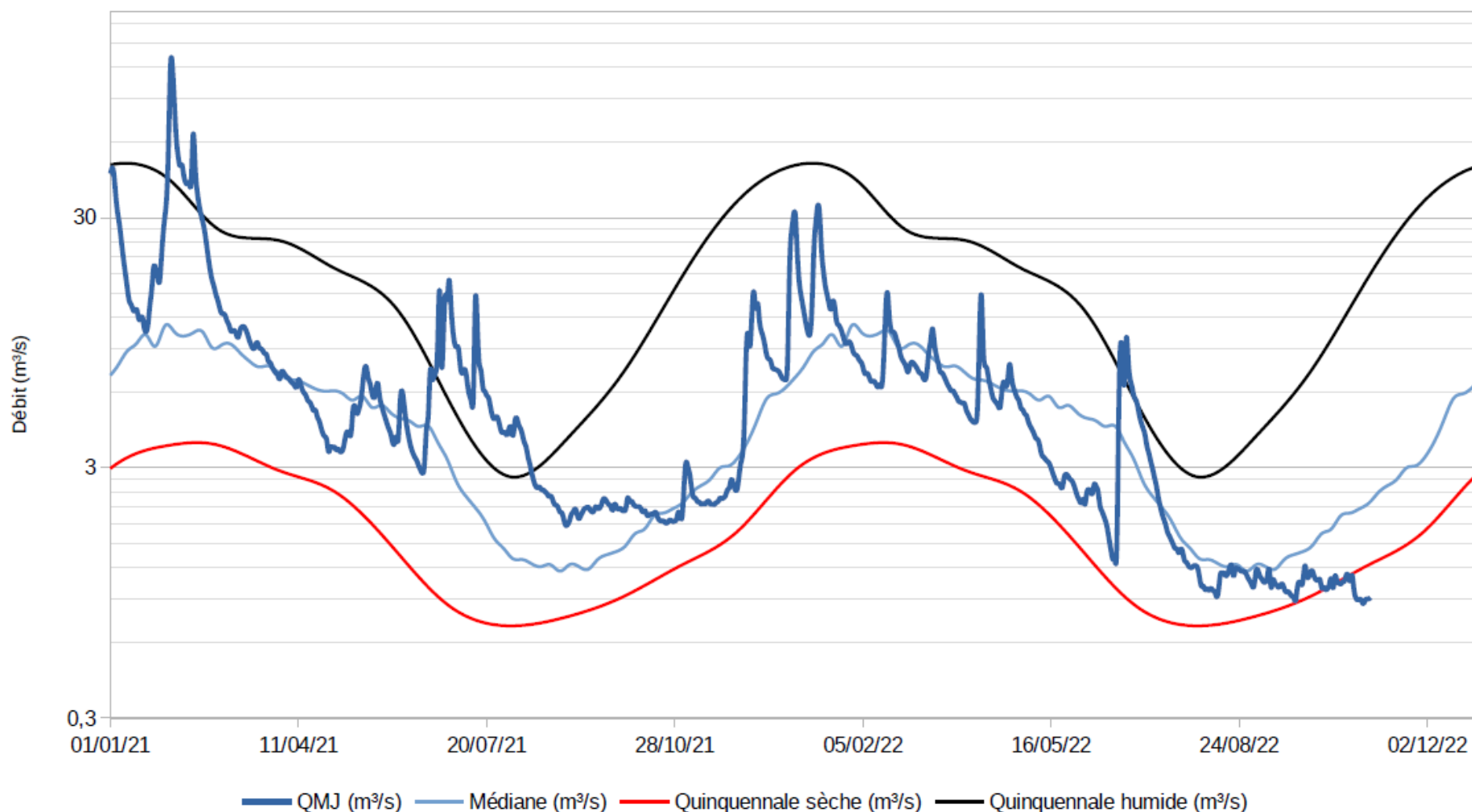


Le Né à Salles d'Angle



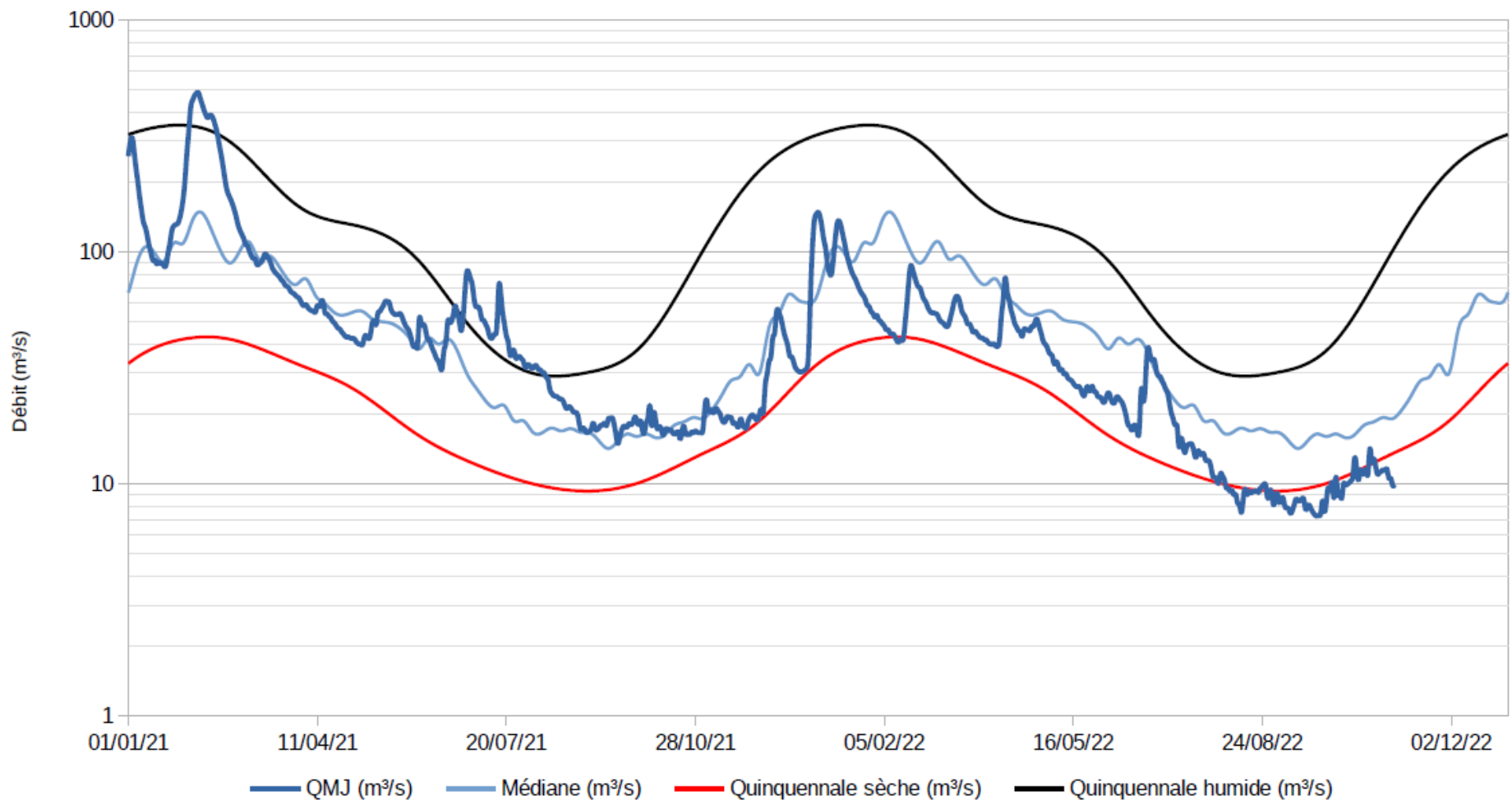
Au 3 novembre, QMJ = 0,014 m³/s. Les débits sont nettement inférieurs au quinquennal sec et sous du seuil de coupure (225l/s).

La Seugne à St Seurin de Palenne (Lijardière)



Au 1^{er} novembre, $Q_{mj} = 0,899 \text{ m}^3/\text{s}$. Les débits sont inférieurs au quinquennal sec et en dessous du seuil d'alerte
Au 3 novembre, $Q_{mj} = 1,089 \text{ m}^3/\text{s}$

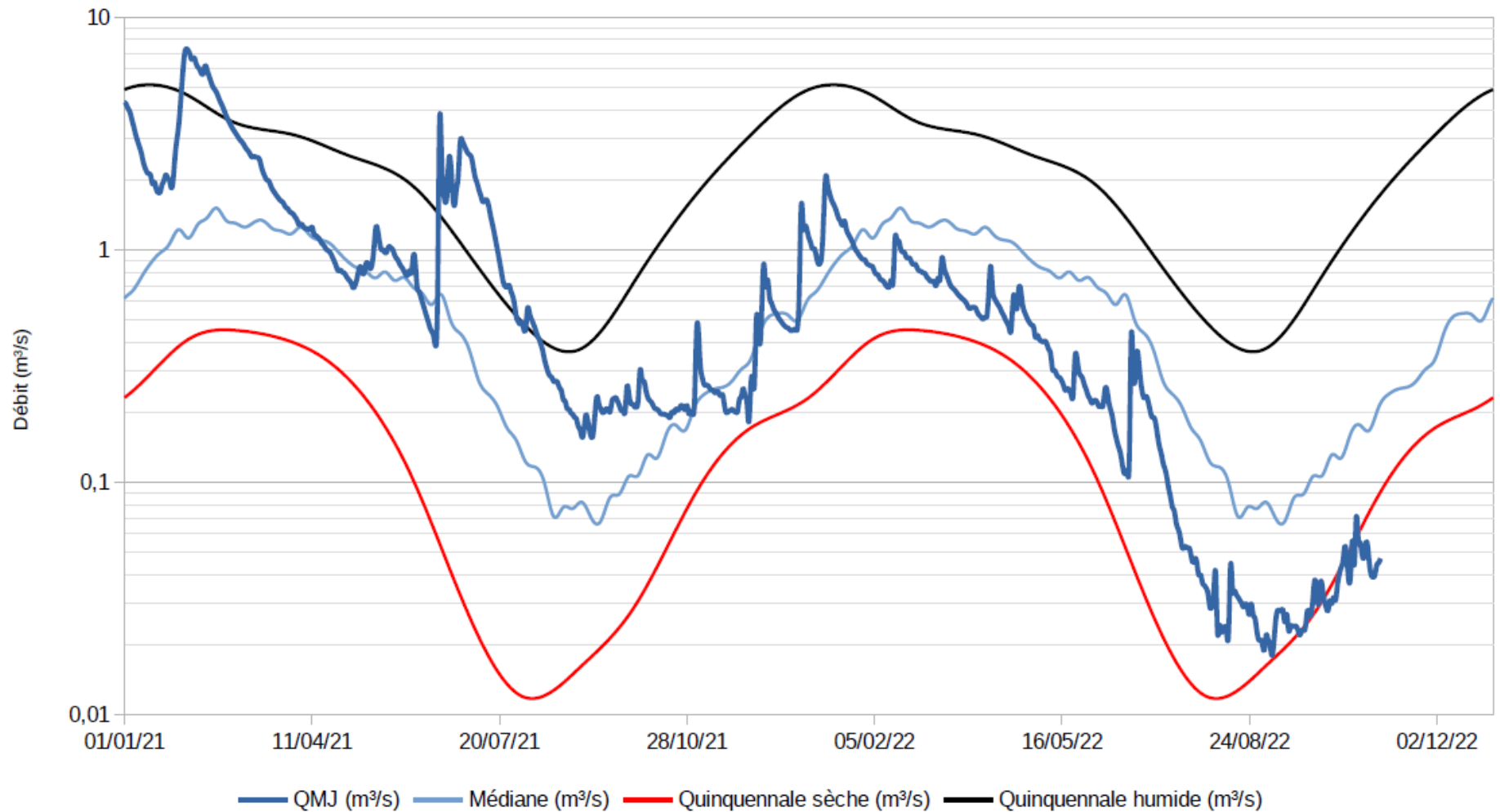
La Charente à Chaniers (Beillant)



Au 1^{er} novembre, $Q_{mj} = 9,86 \text{ m}^3/\text{s}$. Les débits sont en-dessous du quinquennal sec et inférieurs au seuil de coupure.

Au 3 novembre, $Q_{mj} = 10,06 \text{ m}^3/\text{s}$; est repassé au-dessus du seuil de coupure ($10 \text{ m}^3/\text{s}$)

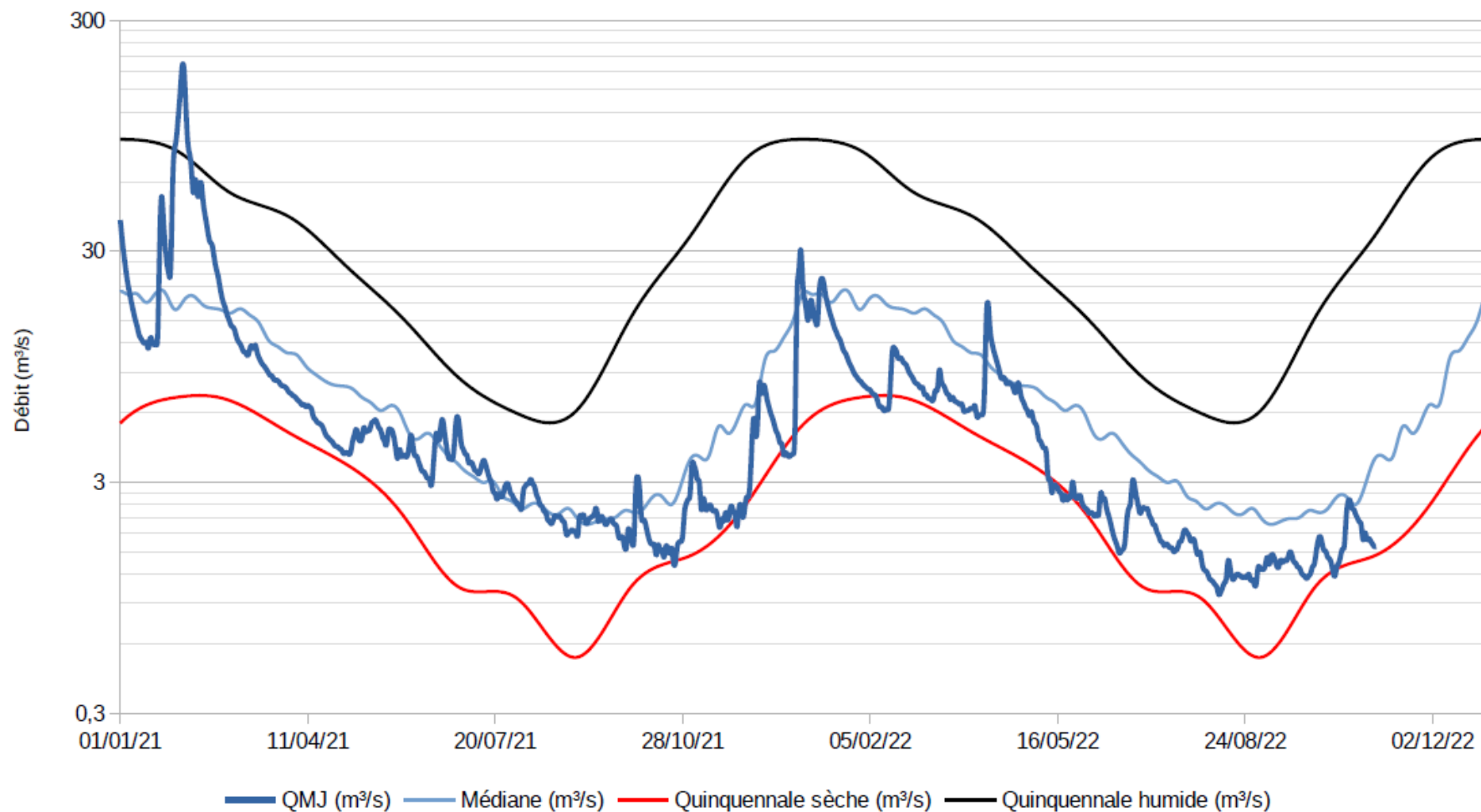
La Seudre à St André de Lidon



Au 2 novembre, $Q_{mj} = 0,047 \text{ m}^3/\text{s}$. Les débits sont inférieurs au quinquennal sec et en dessous du seuil d'alerte renforcée.

Au 3 novembre, $Q_{mj} = 0,056 \text{ m}^3/\text{s}$

La Sèvre niortaise à Niort (La Tiffardière)



Au 2 novembre, $Q_{mj} = 1,57 \text{ m}^3/\text{s}$. Les débits sont proches du quinquennal sec.

Au 3 novembre, $Q_{mj} = 1,612 \text{ m}^3/\text{s}$

– Point sur la situation hydrologique et les usages

Conclusion

- Tous les cours d'eau sont très déficitaires par rapport à la période et proches ou inférieurs au quinquennal sec.

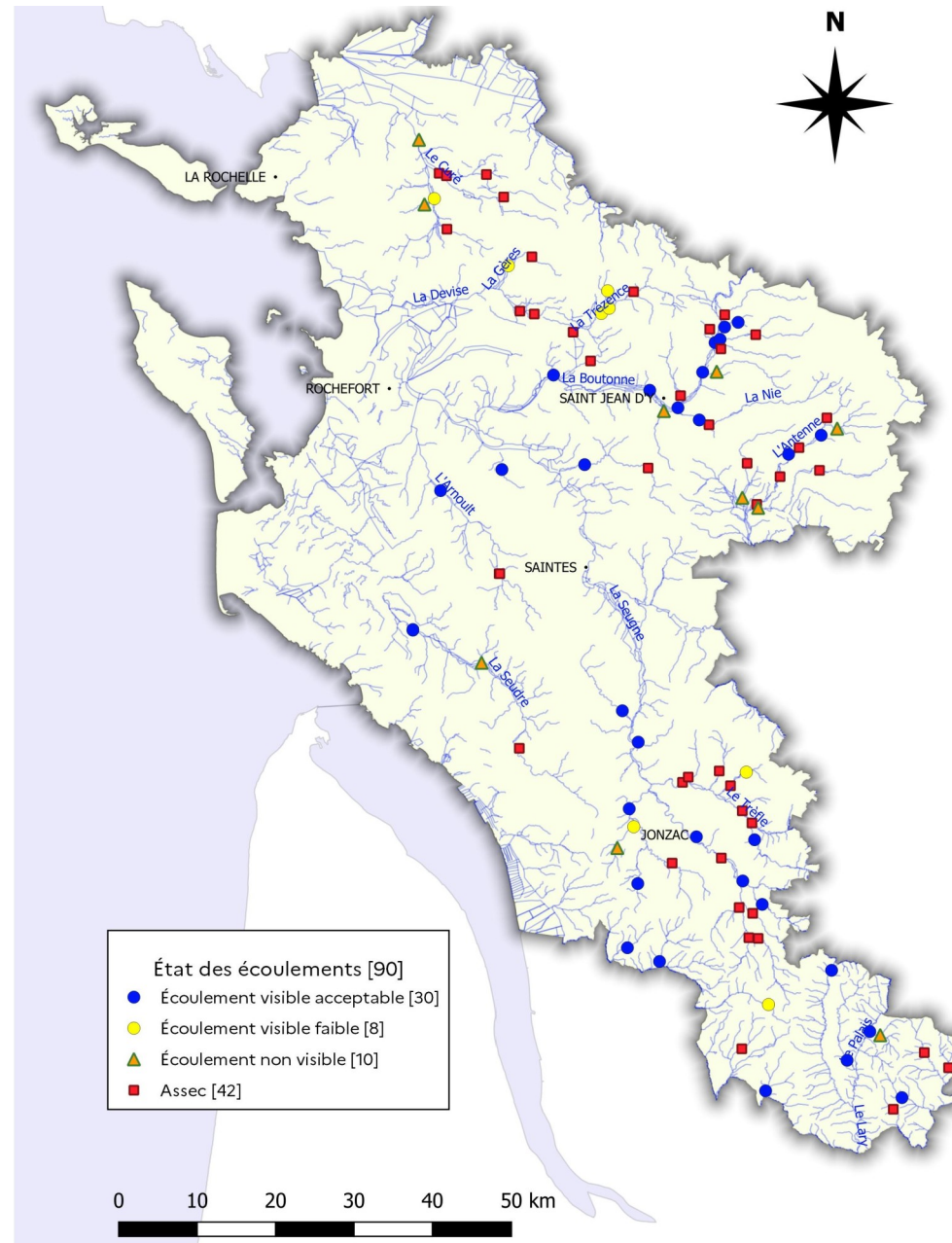
- Au 2 novembre, l'étiage continue sur le département.



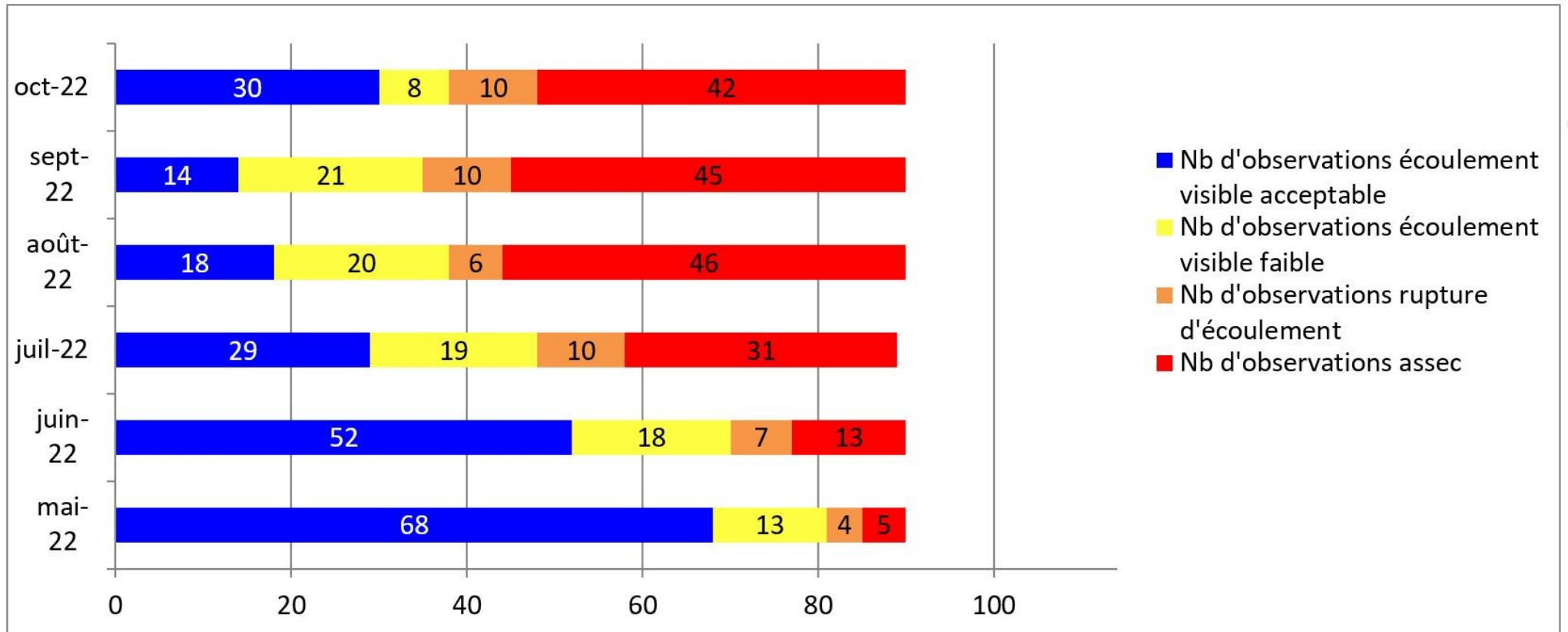
Bilan des relevés ONDE au 25 octobre 2022

Cartographie générale

**Bilan des relevés
ONDE
au 25 octobre 2022**



Bilans mensuels



État des milieux aquatiques sensiblement identique à celui relevé le 26 septembre.

Merci de votre attention

The image features a white background with a decorative graphic in the bottom right corner. This graphic consists of several overlapping, curved shapes in shades of blue and green, creating a modern, abstract design.

1 – Point sur la situation hydrologique et les usages

Eaux souterraines



BILAN EAUX SOUTERRAINES
Département de la Charente-Maritime

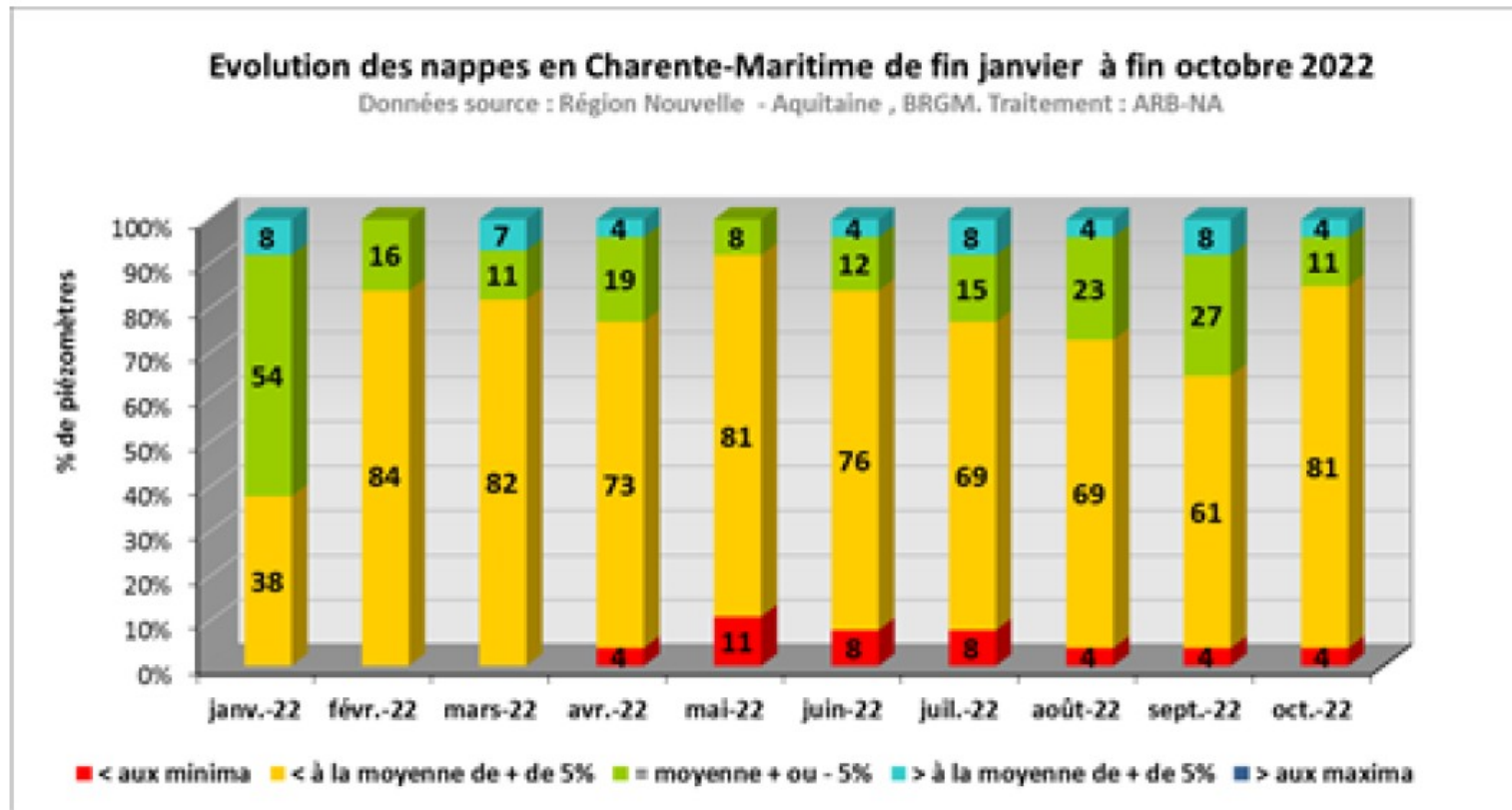
L. Lalague, M. Thinon-Larminach – BRGM Nouvelle-Aquitaine – Site de Poitiers
B. Simon – ARB-NA
04 novembre 2022

The image shows the cover of a report. The background is a landscape with a river, green fields, and a building in the distance under a cloudy sky. The title and authors are overlaid on the image. At the bottom, there is a row of logos for various organizations.

1 – Point sur la situation hydrologique et les usages

Eaux souterraines

COMPARAISON DE L'ÉVOLUTION DU REMPLISSAGE au 31/10/2022:



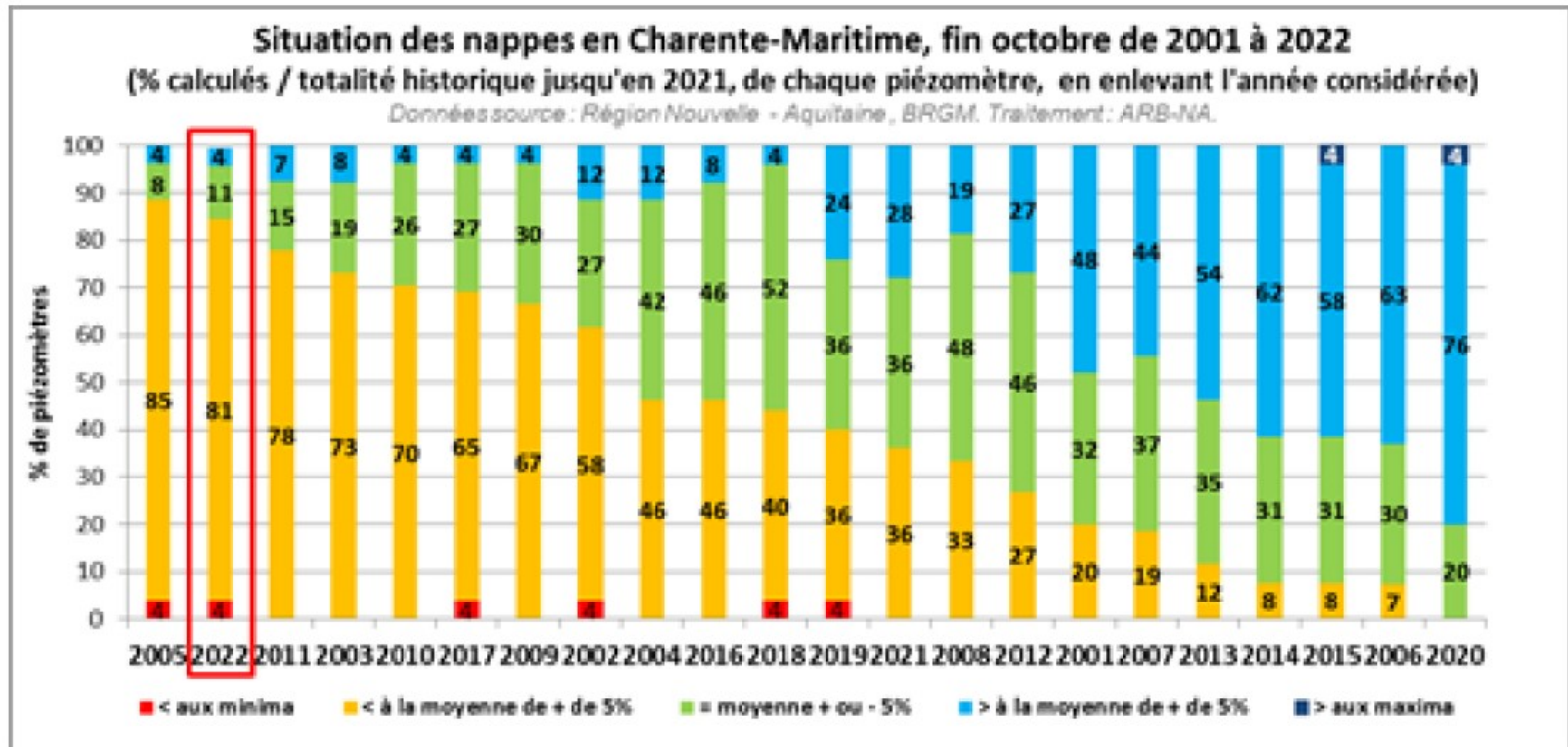
Les pluies du mois d'octobre n'ont pas amélioré significativement la situation des ressources souterraines, la recharge des nappes n'est pas à la hauteur des moyennes.

Au 31 octobre, on constate une augmentation du pourcentage de points inférieurs à la moyenne (85% contre 65% au 26 septembre) et une diminution du pourcentage de points supérieurs à la moyenne (4% contre 8% au 26 septembre).

1 – Point sur la situation hydrologique et les usages

Eaux souterraines

COMPARAISON AVEC L'ENSEMBLE DES ANNEES PRECEDENTES:



(Classement des années selon la somme des % de piézomètres dont le niveau est inférieur à la moyenne ou au minimum)

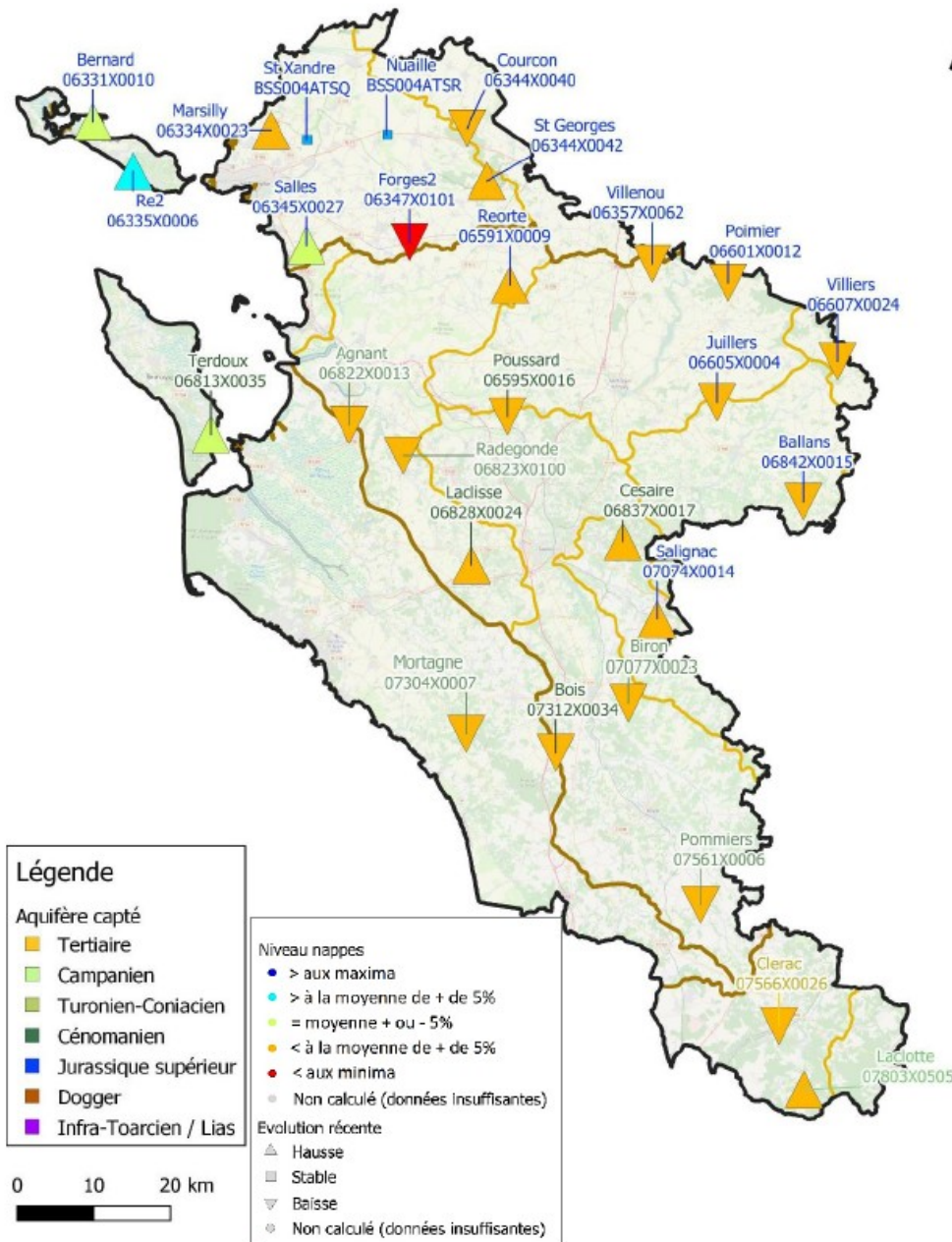
Au 31 octobre, l'année 2022 est la deuxième année la plus sèche derrière 2005.

Le déficit de pluie de ces derniers mois continue de caractériser l'année 2022.

1 – Point sur la situation hydrologique et les usages

ETAT DES EAUX SOUTERRAINES

BILAN AU 31 OCTOBRE 2022



Hormis la frange littorale du département, les nappes présentent un remplissage en-dessous de la moyenne pour un mois d'octobre, quelque soit la nappe considérée.

Les niveaux sont autour de la moyenne voire supérieurs à la moyenne pour Ré2 sur les îles et Salles.

Le piézomètre de Forges (Jurassique sup.) reste toujours sur un niveau inférieur à ses minima.

Si le remplissage est toujours faible, plus de points présentent une évolution à la hausse par rapport à fin septembre, à l'exception de Poussard dont la tendance est repartie à la baisse.

Le remplissage des ressources souterraines est encore très insuffisant et demande plus de pluies régulières et conséquentes pour que la fin de l'étiage soit envisagée.

1 – Point sur la situation hydrologique et les usages



1 – Point sur la situation hydrologique et les usages



**RÉPUBLIQUE
FRANÇAISE**

*Liberté
Égalité
Fraternité*



Cellule de Vigilance Sécheresse

Situation de l'eau potable

04 novembre 2022

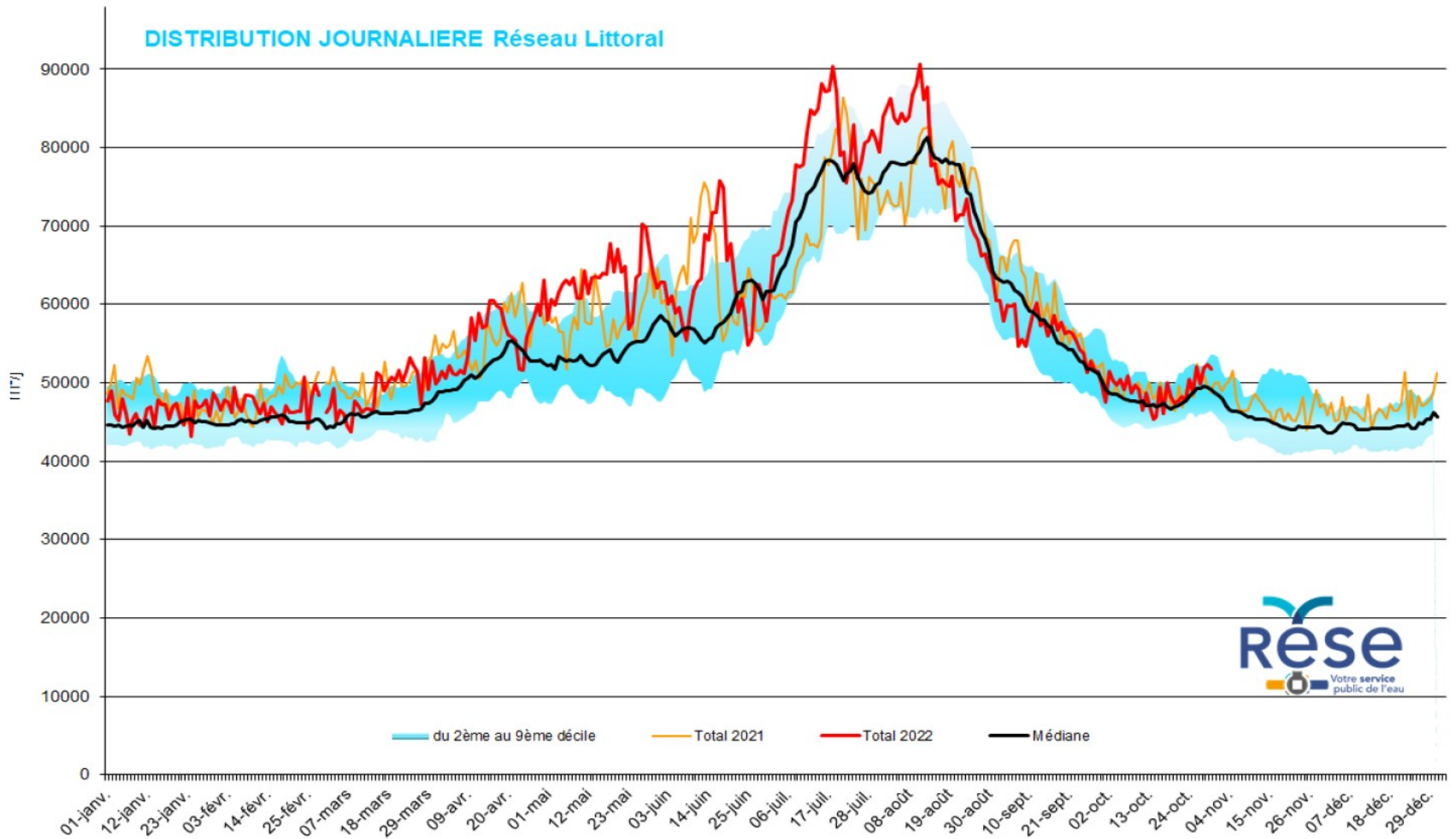
ARS - Délégation départementale de la Charente-Maritime
Pôle Santé Publique et Environnementale

1 – Point sur la situation hydrologique et les usages

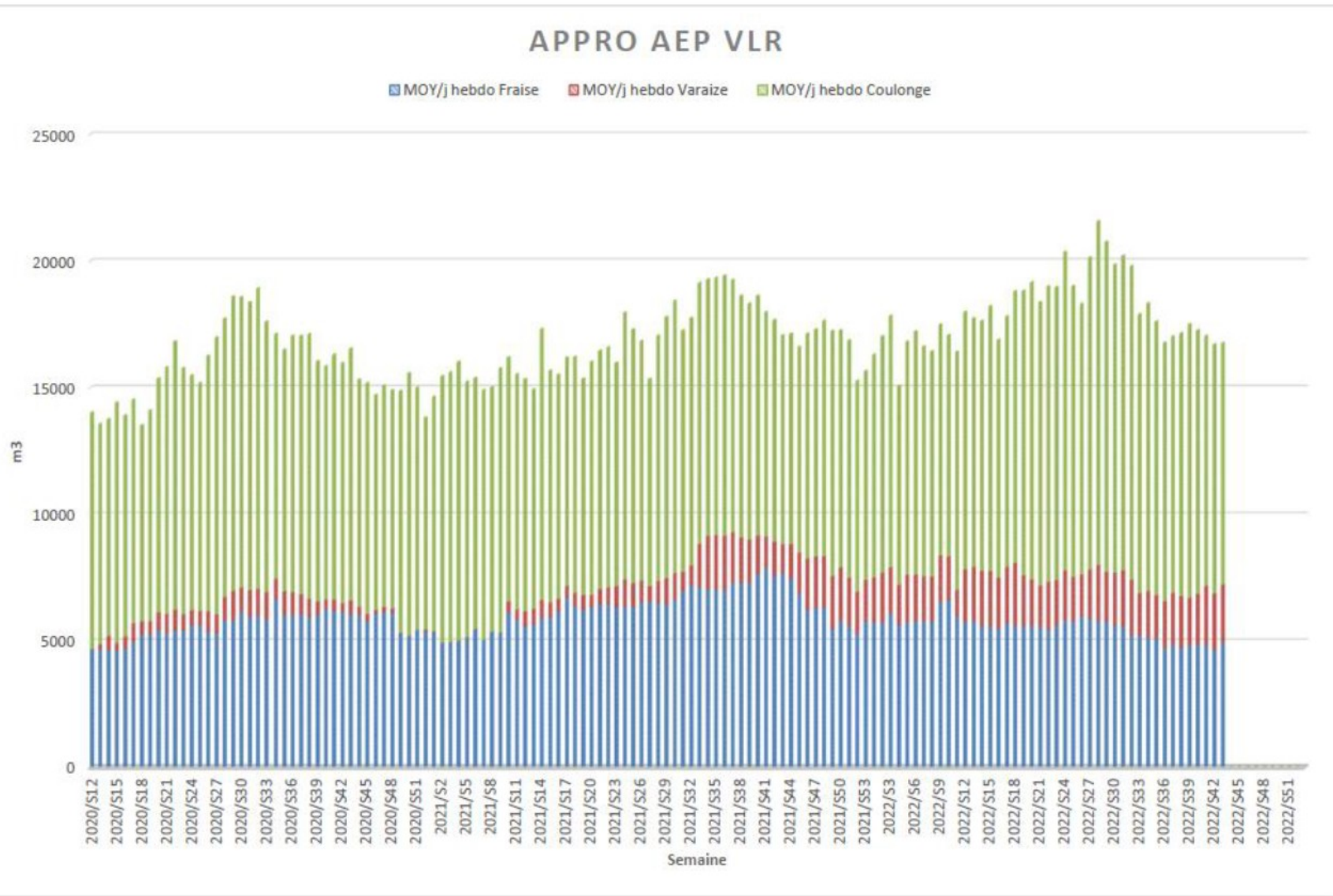
Consommations en eau potable

- Depuis début septembre, les consommations sont dans les valeurs habituelles de l'automne, malgré les températures élevées du mois d'octobre.
- Elles atteignent environ 110 000 m³ / jour sur l'ensemble du département + 17 000 m³ sur La Rochelle.
- Lors du week-end prolongé du 1^{er} novembre, on a observé une légère augmentation des consommations, notamment sur le réseau littoral (52 000 m³/jour).

1 – Point sur la situation hydrologique et les usages



1 – Point sur la situation hydrologique et les usages



1 – Point sur la situation hydrologique et les usages

Gestion de la ressource en eau

Eaux souterraines

Le cumul pluviométrique du mois d'octobre est déficitaire d'environ 50 % (43 mm enregistrés / 87 mm en moyenne).

Les tendances observées les semaines passées se maintiennent avec :

- Une stabilisation des niveaux piézométriques sur les nappes libres du Jurassique (Nord du département).
- Une légère remontée des niveaux de la nappe du Cénomanién captif dans le secteur Nord de Saintes (St Vaize/ Fontcouverte).
- La poursuite de la vidange de la nappe semi-captive du Turono-coniacien dans la partie Sud du département.

Quelques illustrations...

1 – Point sur la situation hydrologique et les usages

Suivi piézométrique de l'ouvrage de

LANDRAIS

Tout Vent F

Mise à jour : 27/10/2022

N° EAU 17 : 3956

Code BSS : 06583X0017

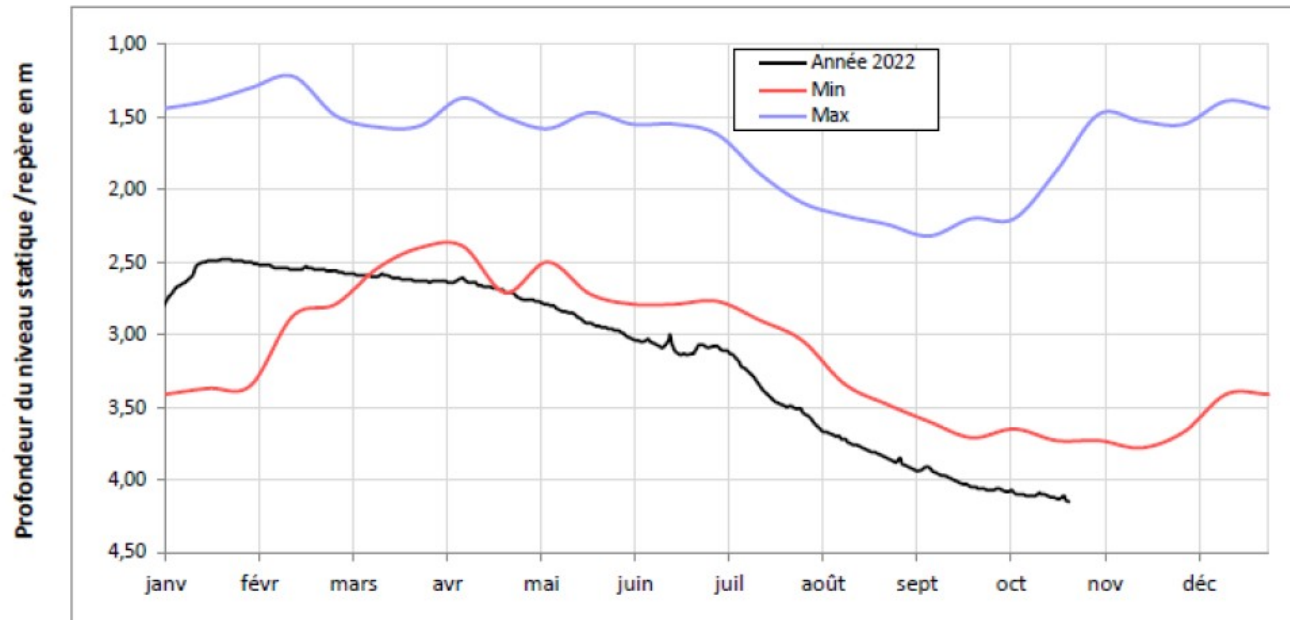
Aquifère : Kimméridgien

Libre

Exploitation : 100 m³/h



Graphique année en cours :



1 – Point sur la situation hydrologique et les usages

Suivi piézométrique de l'ouvrage de

TRIZAY

Bouil de Chambon F

Mise à jour : 27/10/2022

N° EAU 17 : 13132

Code BSS : 06823X0039

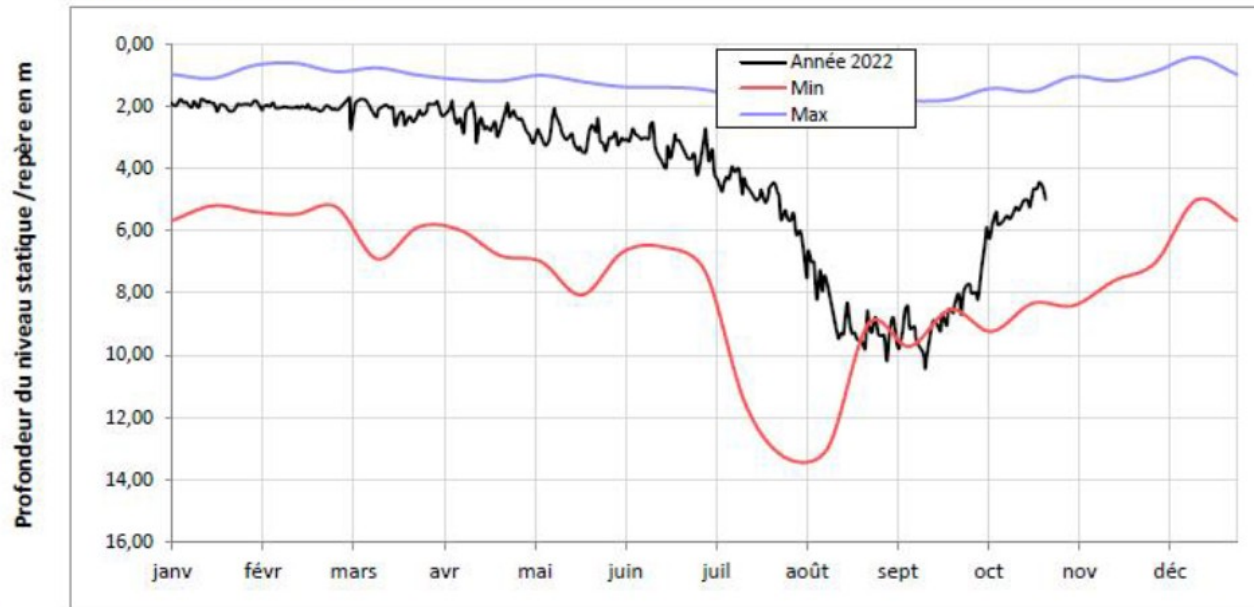
Aquifère : Turonien

Libre

Exploitation : 550 m³/h



Graphique année en cours :



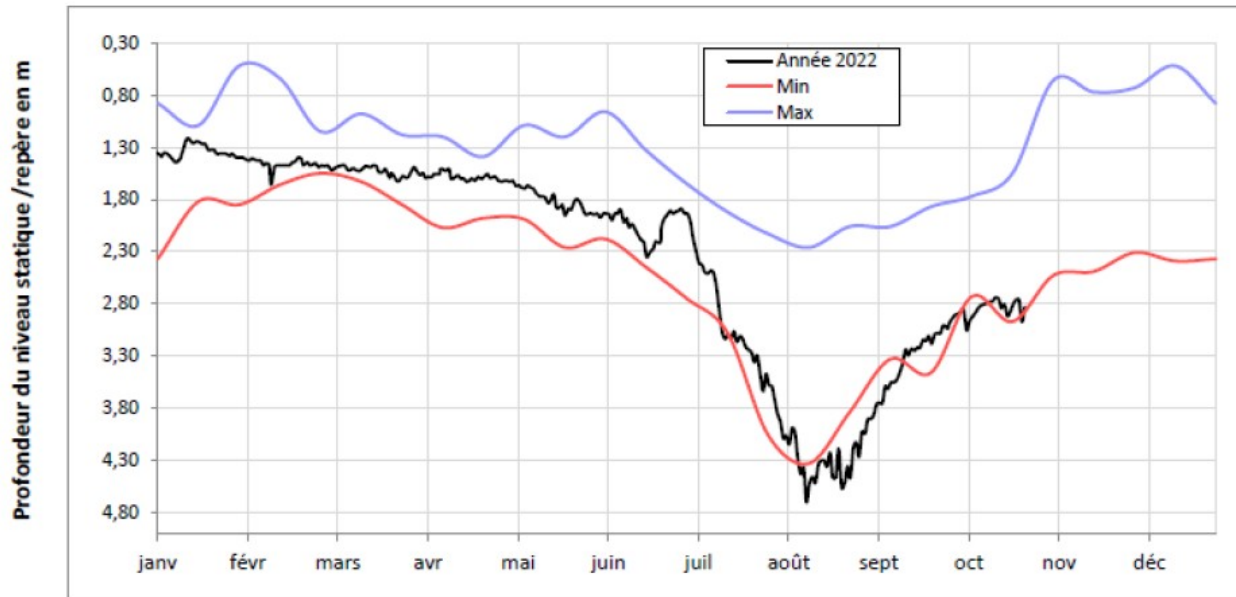
1 – Point sur la situation hydrologique et les usages

Suivi piézométrique de l'ouvrage de SAUJON La Bourgeoisie n°1

Mise à jour : 27/10/2022
N° EAU 17 : 12926
Code BSS : 07062X0004
Aquifère : Turonien
Libre et captif ou semi captif
Exploitation : 540 m3/h



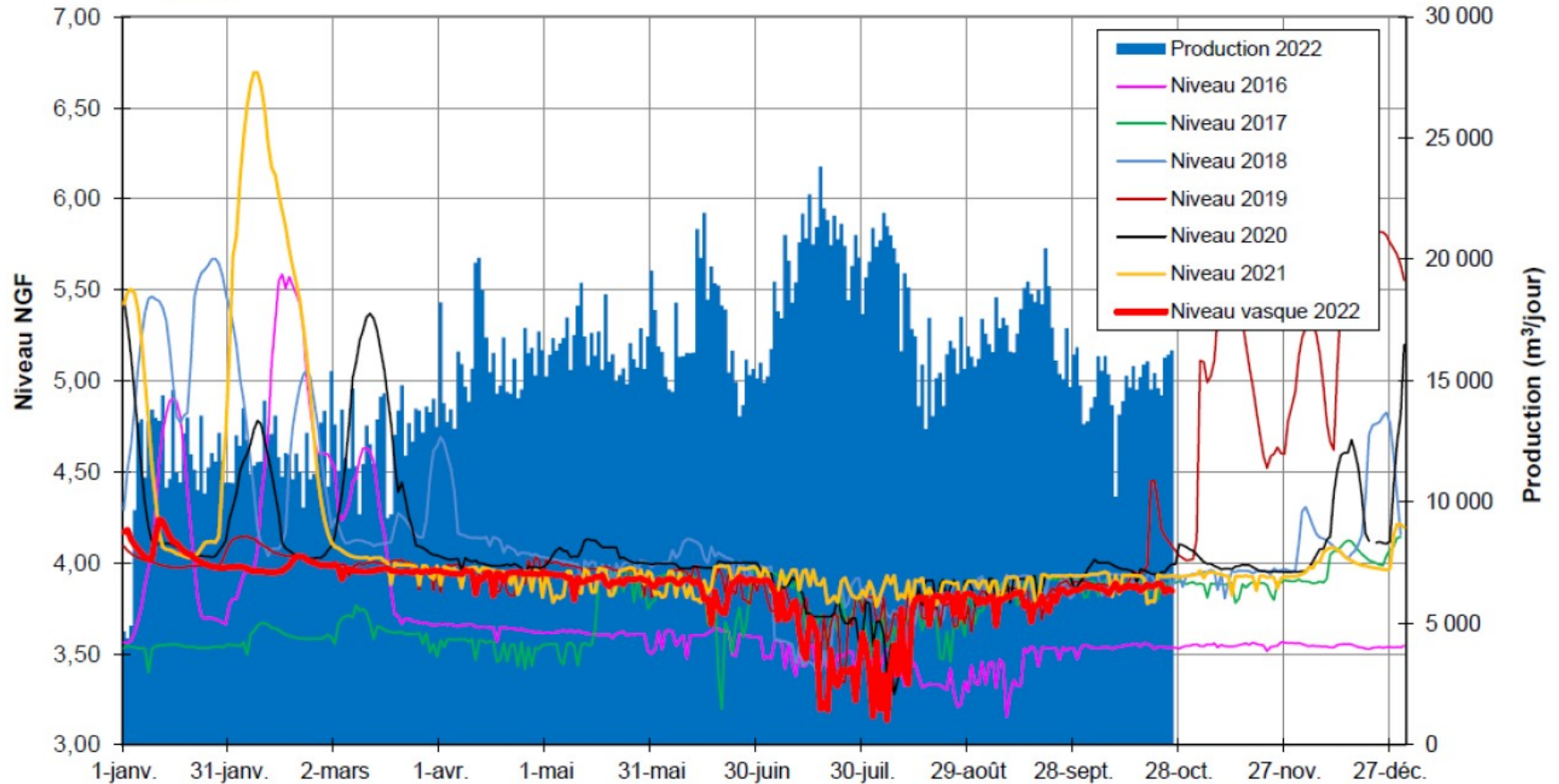
Graphique année en cours :



1 – Point sur la situation hydrologique et les usages

SAINTES "Lucérat" - Année 2022 Suivis niveau / production

Données AGUR



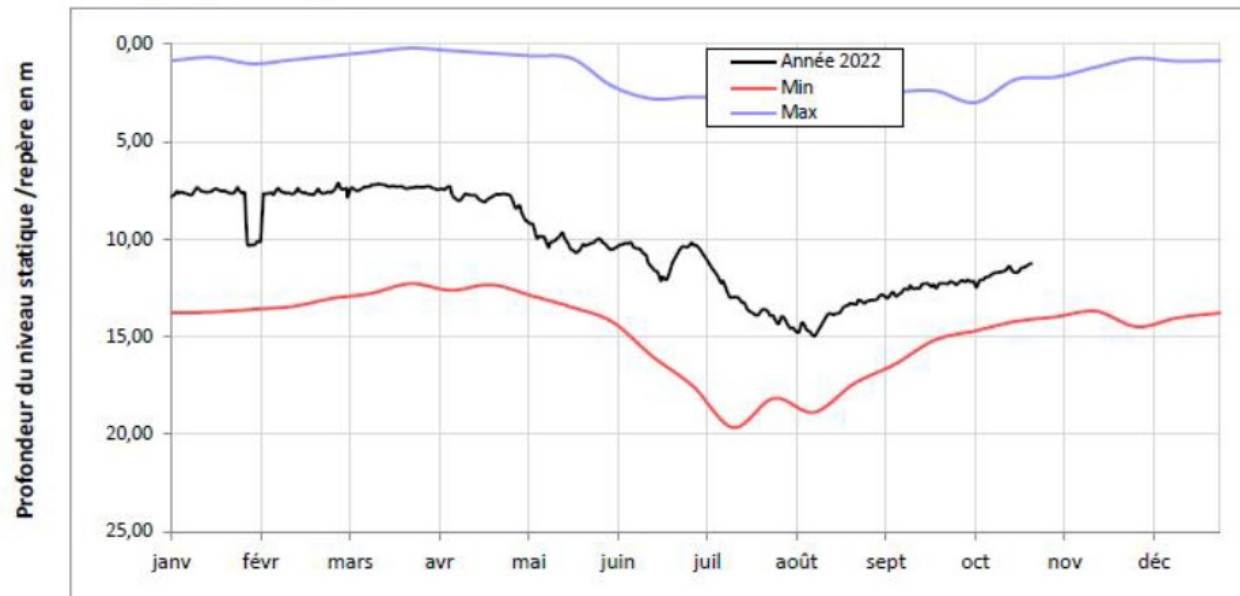
1 – Point sur la situation hydrologique et les usages

Suivi piézométrique de l'ouvrage de
SAINT-VAIZE
La Salle F1

Mise à jour : 27/10/2022
N° EAU 17 : 2617
Code BSS : 06832X0016
Aquifère : Cénomanien
Captif
Exploitation : 280 m3/h



Graphique année en cours :



1 – Point sur la situation hydrologique et les usages

Gestion de la ressource en eau pour la CDA de La Rochelle

Eaux souterraines

En Aunis, les niveaux restent toujours très bas malgré une exploitation raisonnée limitée à 5000m³ sur Fraise/Anais/Bois Boulard et 2000m³/j sur Varaize (Périgny).

Sur la Ragoterie (Salles sur Mer -> Chatellaillon), l'ajustement des prélèvements permet de stabiliser la conductivité mais à un niveau encore relativement haut (remontée du biseau salé), ce qui nécessite une dilution avec l'eau de Coulonge.

En Saintonge (complexe de Coulonge), les niveaux des captages du Cénomaniens restent encore bas malgré une production encore allégée.

1 – Point sur la situation hydrologique et les usages

Suivi annuel des ouvrages d'eau potable

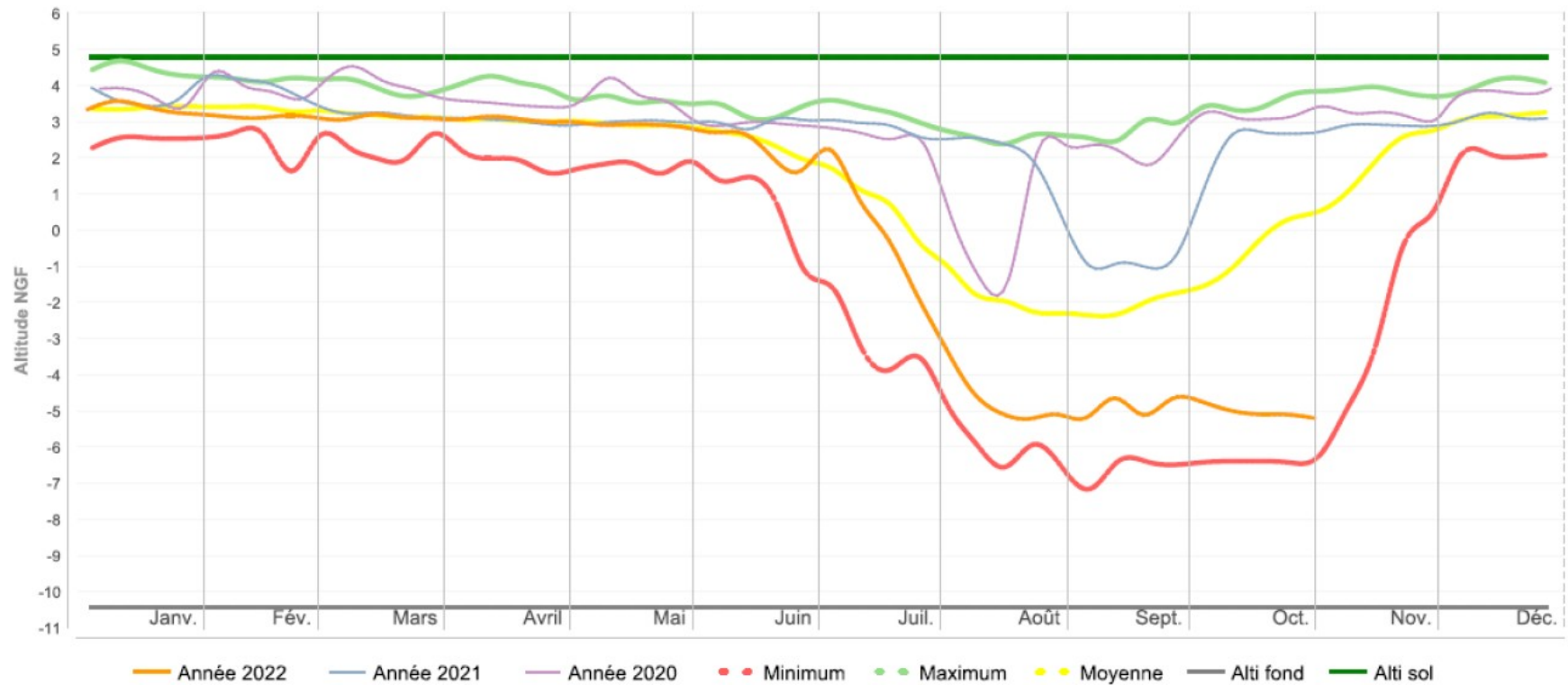
Captage FRAISE-FG2

BSS : 06342X0019

SISE'EAU : 170000306

Nappe libre du Jurassique (Oxfordien supérieur)

Année de référence : 2022



1 – Point sur la situation hydrologique et les usages

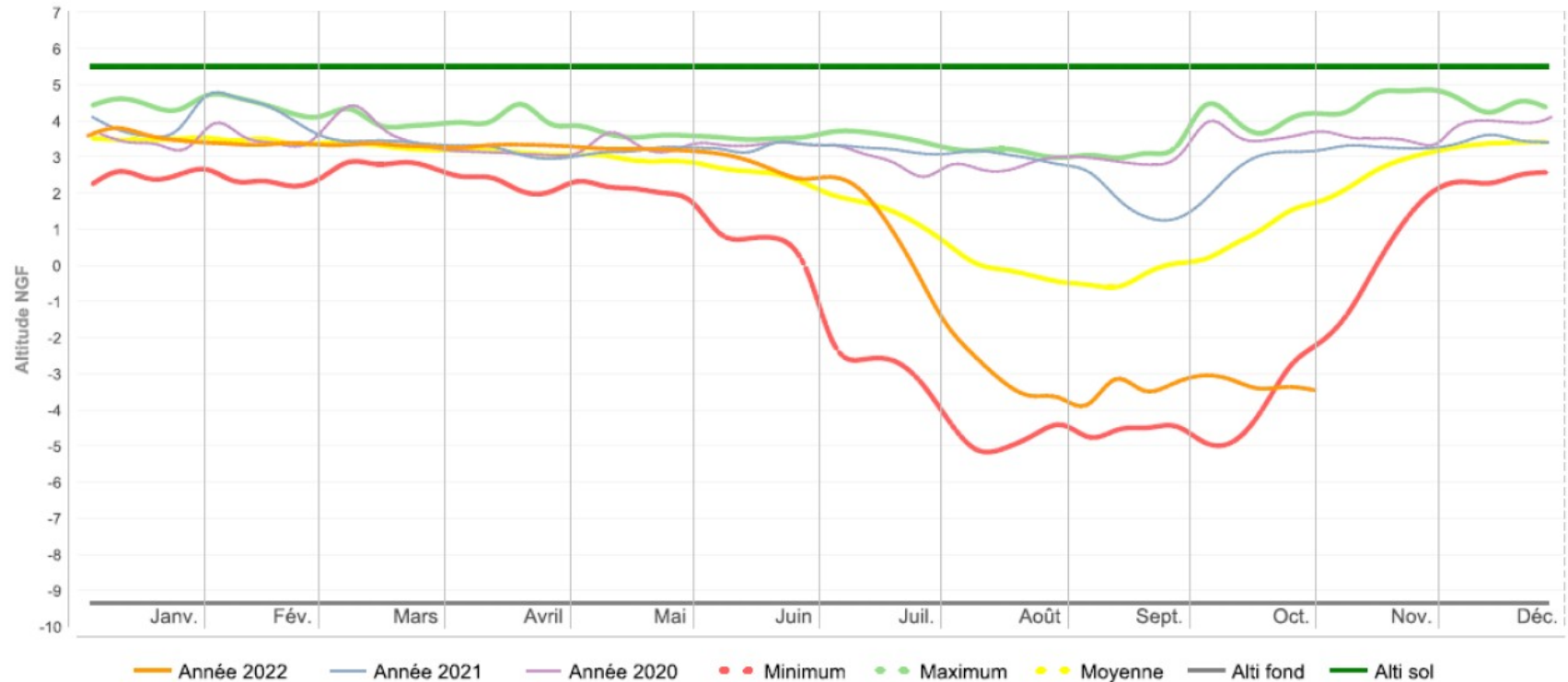
Suivi annuel des ouvrages d'eau potable

Captage BOIS BOULARD-P

BSS : 06342X0003

SISE'EAU : 17000197

Année de référence : 2022



(valeurs minimales, maximales et moyennes calculées de 1994 à 2022)

1 – Point sur la situation hydrologique et les usages

Gestion de la ressource en eau

Situation du fleuve Charente :

- Le débit du fleuve flirte à nouveau avec le DCR, comme en 2011 et 2017 à la même période.
- Pas de difficulté sur les productions de l'usine de Coulonge et de l'usine Lucien Grand , avec un fonctionnement habituel pour la saison.

1 – Point sur la situation hydrologique et les usages

Perspectives

Consommations :

Après les fortes consommations en eau observées cet été, on retrouve des valeurs automnales habituelles qui devraient se maintenir.

1 – Point sur la situation hydrologique et les usages

Perspectives

Ressources :

- La situation ne s'améliore que peu. Elle reste toujours tendue sur plusieurs captages avec des niveaux piézométriques qui sont encore très bas.
- Il convient de maintenir une forte vigilance pour préserver le potentiel de production des Eaux Destinées à la Consommation Humaine sur tous les captages de Charente-Maritime.

1 – Point sur la situation hydrologique et les usages



**RÉPUBLIQUE
FRANÇAISE**

*Liberté
Égalité
Fraternité*



*Merci de votre attention.
Merci aux producteurs d'EDCH pour la
mises à disposition de leurs données.*

1 – Point sur la situation hydrologique et les usages

Situation du fleuve Charente et projections (EPTB)



EPTB Charente

Etablissement Public Territorial de Bassin Charente

Cellule sécheresse 17

4 novembre 2022



**PRÉFET
DE LA
CHARENTE-
MARITIME**

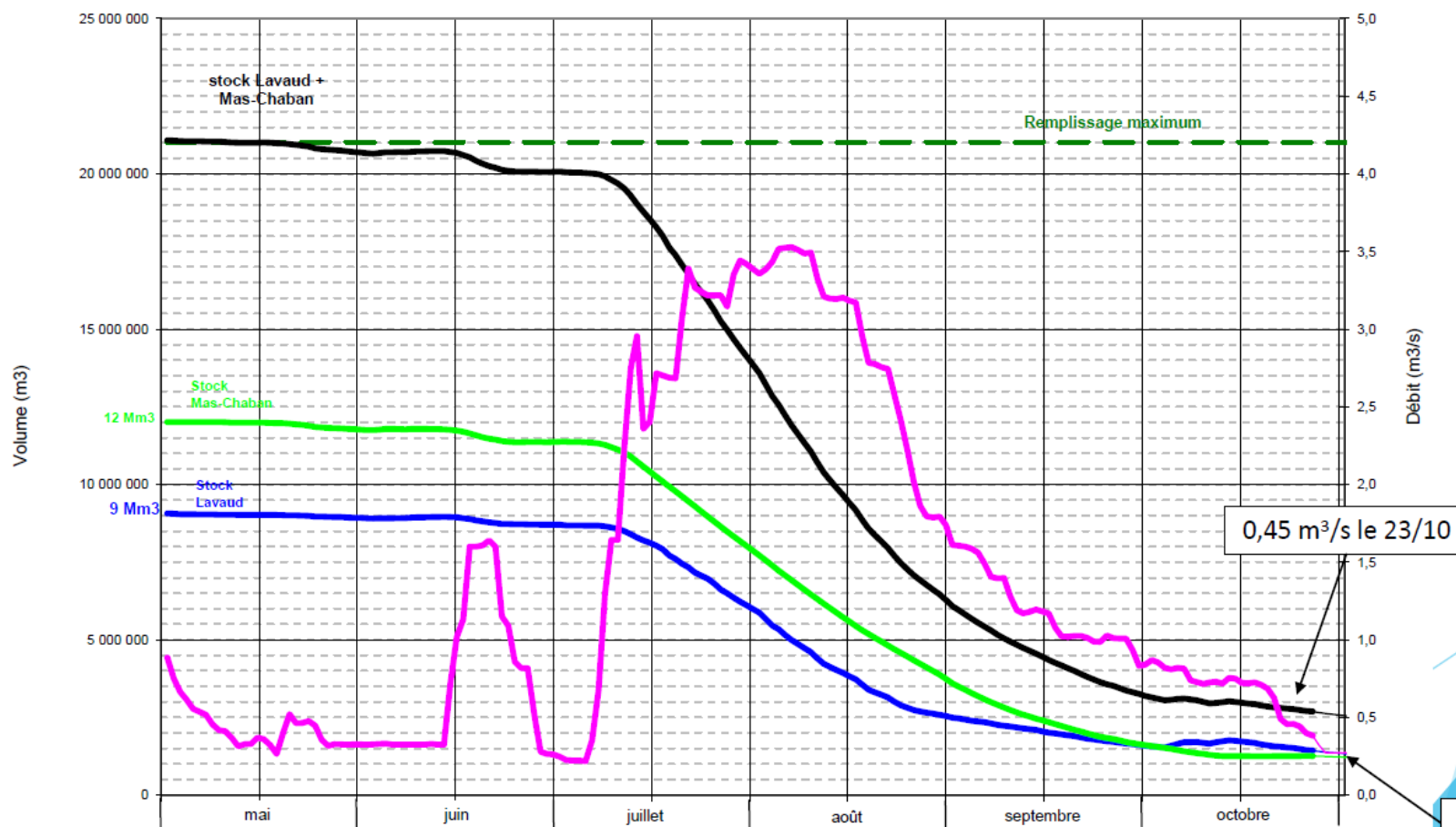
*Liberté
Égalité
Fraternité*

1 – Point sur la situation hydrologique et les usages

Situation du fleuve Charente et projections (EPTB)

Scénario de gestion des barrages - Etiage 2022

Scénario de lâches des barrages de Lavaud et Mas-Chaban - Etiage 2022



Situation au 27/10 :

- 12,7 % de remplissage (2,67 Mm³)
- Déficit d'environ 0,6Mm³ par rapport à une année médiane
- Vidange partielle du plan d'eau de la Guerlie entre le 03/10 et le 13/10 permettant un apport de 0,55 Mm³ pour le soutien d'étiage

Situation prévisionnelle au 04/11 :

- 11,7% de remplissage (2,47Mm³)

0,14 m³/s le 04/11 (débit réservé)

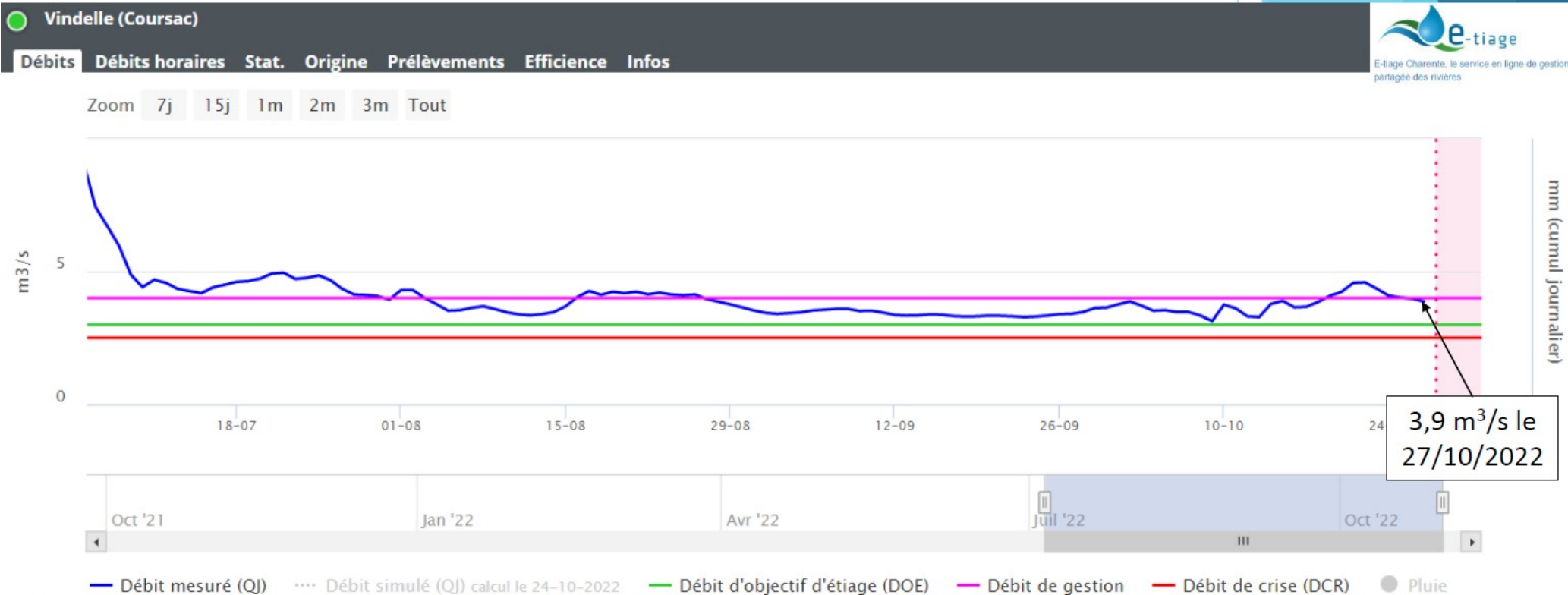
PREFET
DE LA
CHARENTE-
MARITIME

Liberté
Egalité
Fraternité

1 – Point sur la situation hydrologique et les usages

Situation du fleuve Charente et projections (EPTB)

Débit mesuré à Vindelle



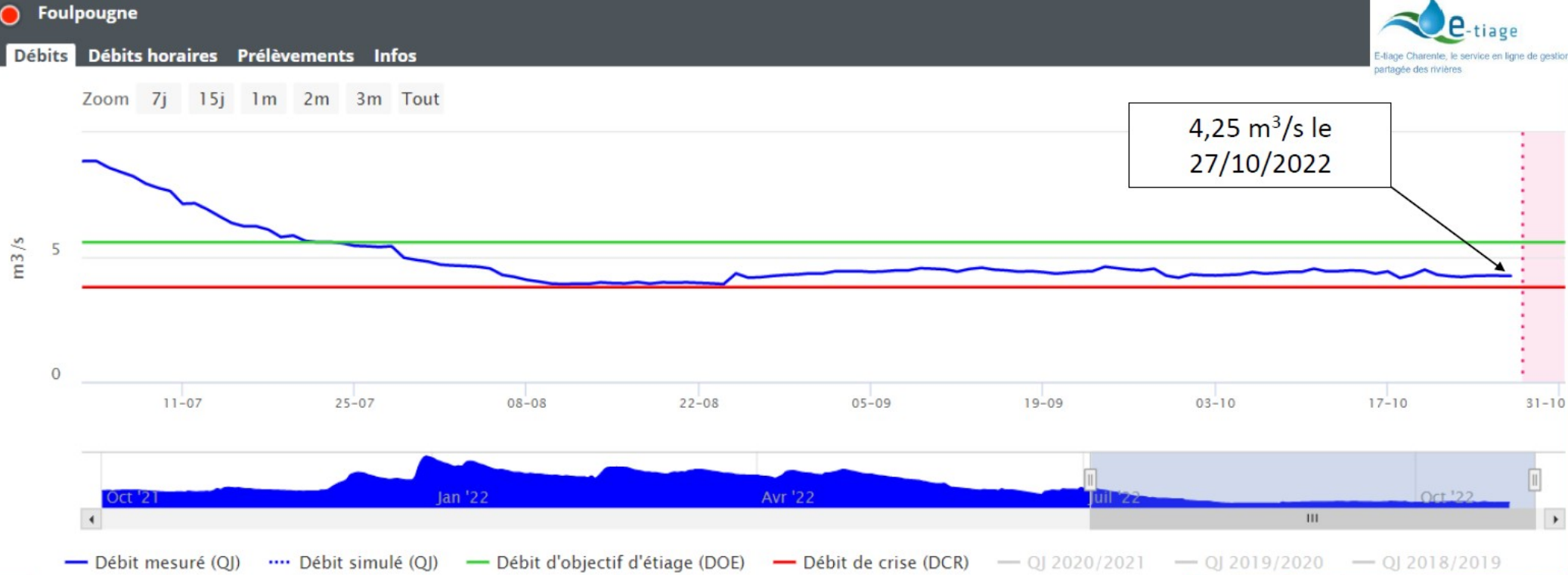
1 – Point sur la situation hydrologique et les usages

Situation du fleuve Charente et projections (EPTB)

Débit de la Touvre



E-tiage Charente, le service en ligne de gestion partagé des rivières



DE LA
CHARENTE-
MARITIME

Liberté
Égalité
Fraternité

1 – Point sur la situation hydrologique et les usages

Situation du fleuve Charente et projections (EPTB)

Débit mesuré à Beillant



1 – Point sur la situation hydrologique et les usages

OUGC SAINTONGE

Cellule de vigilance

3 novembre 2022











1 – Point sur la situation hydrologique et les usages

Tournesol



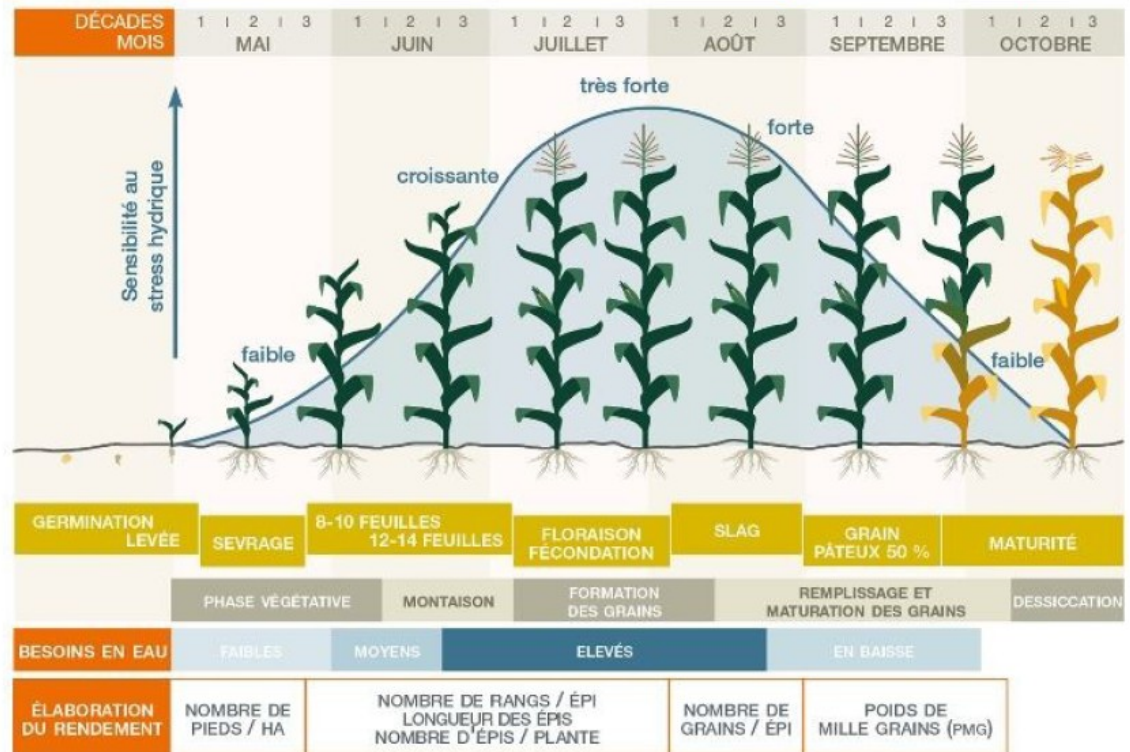
- Récoltes terminées
- Le rendement dépend fortement de la date de semis en lien avec la pluviométrie de début juillet

Phase bouton floral		Floraison	
			
Stade E2 (3.2) Le bouton se détache de la couronne foliaire, les bractées sont nettement distinguables des feuilles. Son diamètre varie de 0,5 à 2 cm.	Stade E4 (3.4) Le bouton est nettement dégagé des feuilles, son diamètre varie de 5 à 8 cm, il demeure horizontal. Une partie des bractées se déploie.	Stade F1 (4.1) Le bouton floral s'incline ; les fleurs ligulées sont perpendiculaires au plateau.	Stade F3.2 (4.3) Les trois cercles de fleurons les plus externes ont leurs anthères visibles et dégagées et leurs stigmates déployés. Les trois cercles suivants ont leurs anthères visibles et dégagées.
Maturation			
			
Stade M0 (5.0) Chute des fleurs ligulées. Le dos du capitule est encore vert.	Stade M2 (5.2) Le dos du capitule est jaune. Les bractées sont aux 3/4 brunes. L'humidité de la graine avoisine 20-25 %.	Stade M3 (5.3) Le dos du capitule est marbré de brun. Les bractées sont brunes. La tige se dessèche. L'humidité de la graine avoisine 15 %.	Stade M4 (5.4) Tous les organes de la plante sont bruns foncés. L'humidité de la graine avoisine 10 %.

1 – Point sur la situation hydrologique et les usages

Maïs grain

- Récoltes finies
- Valorisation de l'irrigation importante

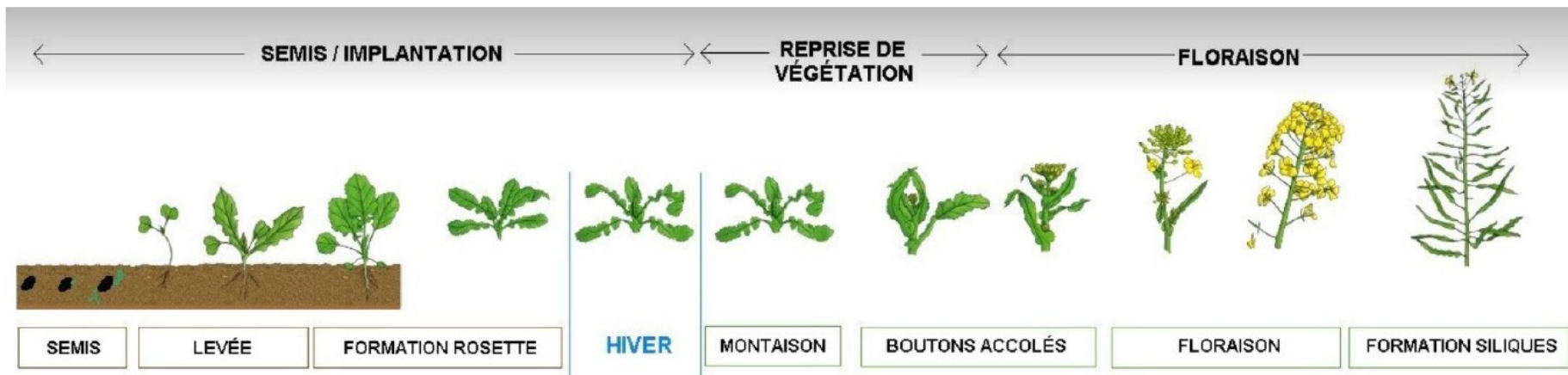


1 – Point sur la situation hydrologique et les usages

Colza



- Semis réalisés
- Bonne levée grâce à la pluviométrie homogène



1 – Point sur la situation hydrologique et les usages

Maraichage

- Plus de besoin actuellement
- Semis d'hiver



Arboriculture



- Récoltes quasi-finies
- Retard de grossissement dues aux fortes chaleurs



1 – Point sur la situation hydrologique et les usages

Point situation agronomique - territoire de l'EPMP

Cellule de vigilance, le 4 novembre 2022



Etablissement public
du Marais poitevin

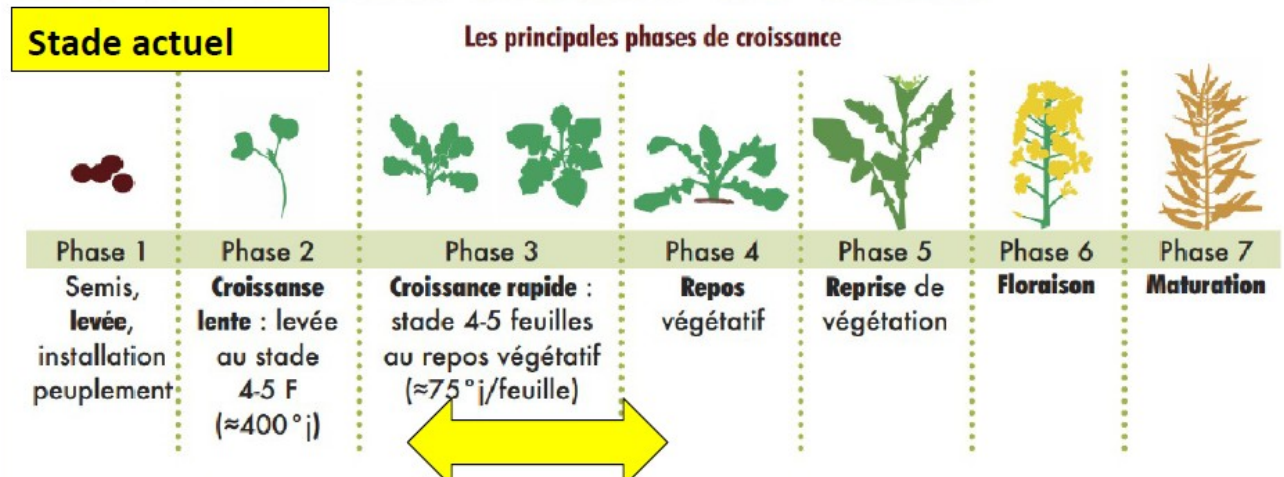
1 – Point sur la situation hydrologique et les usages



Colza

- Stade 4 feuilles à 10 feuilles

Les différents stades du colza



1 – Point sur la situation hydrologique et les usages



Céréales

- **Semis de céréales:**
 - Semis orge et blé tendre terminés
 - Semis de blé dur en cours



1 – Point sur la situation hydrologique et les usages



Maraichage

- Récolte culture d'automne
- Suivi cultures d'hiver



2- Point sur les restrictions des usages de l'eau en cours et échanges sur les mesures éventuelles de gestion à mettre en place



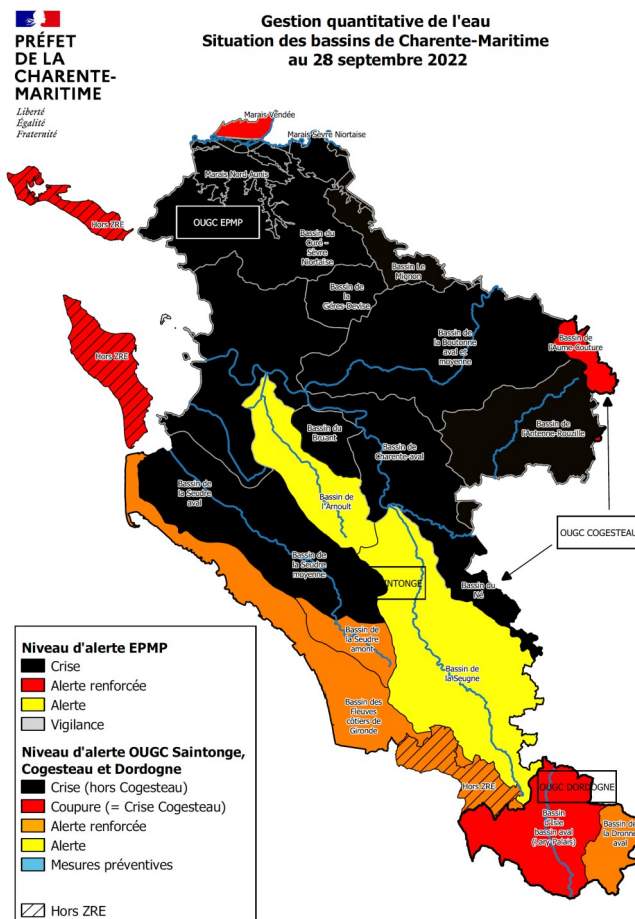
**PRÉFET
DE LA
CHARENTE-
MARITIME**

*Liberté
Égalité
Fraternité*

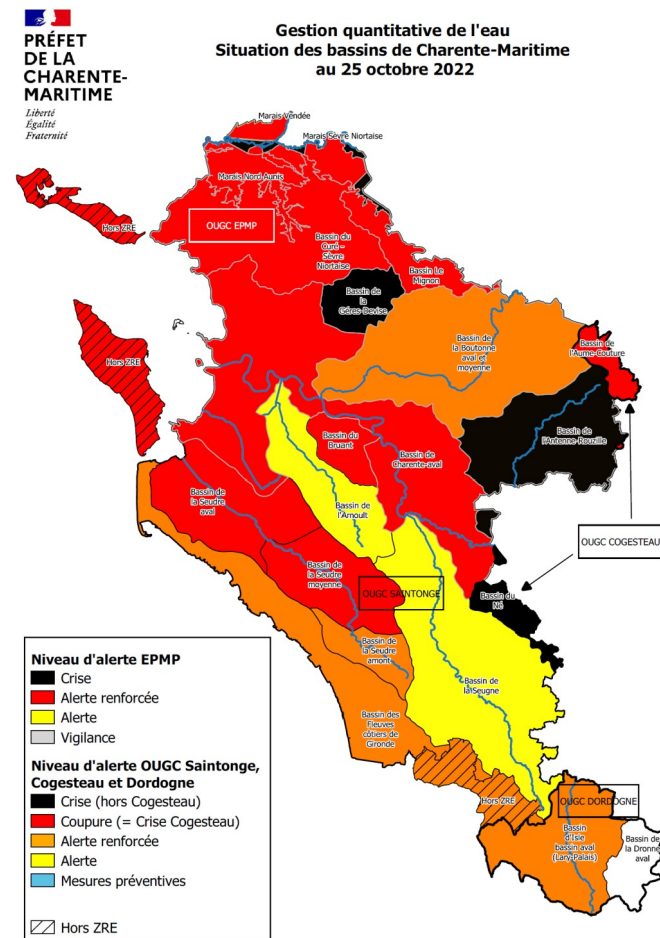
Indicateurs et restrictions des usages de l'eau – Usages à des fins d'irrigation - en fin de gestion estivale d'été

Amélioration sensible entre le 28 septembre et fin octobre sur l'ensemble des bassins de gestion hormis des bassins toujours en crise (interdiction totale de prélèvements à usage d'irrigation y compris cultures dérogatoires) sur les périmètres suivants :

- EPMP : le marais Sèvre Niortaise
- OUGC Saintonge : Antenne-Rouzille et Gères -Deville
- Cogest'eau : Né



Sources : BD TOPAGE © 2020 - DDTM 17



Sources : BD TOPAGE © 2020 - DDTM 17

Point sur les indicateurs et restrictions des usages de l'eau en cours (DDTM)

L'arrêté préfectoral n°22EB901 du 28 octobre 2022 interdit les prélèvements d'eau en vue du remplissage ou du maintien du niveau des retenues et plans d'eau à usage d'irrigation agricole sur l'ensemble du département jusqu'au 30 novembre 2022.

L'arrêté préfectoral n°22EB902 du 28 octobre 2022 proroge l'interdiction de remplissage des plans d'eau et de manœuvre de vannes jusqu'au 30 novembre 2022.

Point sur les indicateurs et restrictions des usages de l'eau en cours (DDTM) – Autres usages

Arrêté préfectoral n°22EB881 du 18 octobre 2022 portant limitation provisoire des usages de l'eau dans le département de la Charente-Maritime

Niveau de restriction : Alerte

Point sur les indicateurs et restrictions des usages de l'eau en cours (DDTM) – Mares de tonne

Arrêté préfectoral n° 22EB880 limitant provisoirement les prélèvements d'eau non issue de l'océan ou des estuaires qui par forage, pompage superficiel ou dérivation, permet de remplir une mare de tonne

BASSIN	RÈGLES DE GESTION
Curé et Sèvre Niortaise	Interdiction de remplissage et de remise à niveau
Mignon	Interdiction de remplissage et de remise à niveau
Marais de Rochefort Nord	Remplissage et remise à niveau limités à une surface inférieure à 1 ha selon le calendrier annexé
Marais de Rochefort Sud	Remplissage et remise à niveau limités à une surface inférieure à 1 ha selon le calendrier annexé
Fleuve Charente	Interdiction de remplissage et de remise à niveau
Boutonne et affluents	Interdiction de remplissage et de remise à niveau
Antenne et Rouzille	Interdiction de remplissage et de remise à niveau
Seudre	Interdiction de remplissage et de remise à niveau
Seugne	Interdiction de remplissage et de remise à niveau
Marais bord de Gironde Nord	Remplissage et remise à niveau limités à une surface inférieure à 1 ha
Marais bord de Gironde Sud	Remplissage et remise à niveau limités à une surface inférieure à 1 ha
Isle bassin aval	Interdiction de remplissage et de remise à niveau
Dronne aval	Interdiction de remplissage et de remise à niveau

Ces dispositions entrent en application à compter du 19 octobre à 8 heures.

Merci de votre attention



**PRÉFET
DE LA
CHARENTE-
MARITIME**

*Liberté
Égalité
Fraternité*